

ANTIGÜEDADES EGIPCIAS



MAYO 2016

♦ FCA ♦

DIRECTOR

Dr. Juan Alberto Adam Siade

LOGÍSTICA

Víctor Alejandro Hernández Arteaga

DISEÑO

Beatriz Andrea Pascual Márquez

SECRETARIO GENERAL

L.C. Tomás Humberto Rubio Pérez

GUIÓN

Daniel Contreras García

APOYO EN MONTAJE

Ivonne Berenice Carmona Montero

COORDINACIÓN GENERAL

María del Carmen Márquez González

REVISIÓN DE TEXTO

Agustín Martínez Trejo

Olivia Cruz Catarino

Blanca Beatriz Tovias Huerta

Gabriel Galván Guzmán



ANTIGÜEDADES

EGIPCIAS



Collar de Sennefer

Material: serpentina, madera dorada y perlas de vidrio

Tamaño: H. : 7 cm. ; L. : 4,60 cm. ; Pr. : 3,02 cm.

Alto = H. Largo = L. Ancho = W. Profundidad = Pr.

Este collar funerario fue encontrado en la momia de Sennefer en el cementerio de Deir el-Medina. El escarabeo de la momia de Sennefer era inusual, su elaboración no podía ser más minuciosa. El capítulo del Libro de los Muertos que estaba escrito en él, ocupaba tanto la parte inferior, como la superior.

El escarabeo es un amuleto mágico y sagrado del Antiguo Egipto con la representación del escarabajo. Este coleóptero fue muy venerado en el Egipto Antiguo desde tiempos prehistóricos por ser considerado como una manifestación del dios Khepri, dios creador vinculado al Ciclo del Sol.



ANTIGÜEDADES

EGIPCIAS

Sarcófago de Ramsés III

Material: Granito rosa

Tamaño: H. : 1,80 m. ; L. : 3,05 m. ; W. : 1,50 m.

Peso: 18 toneladas

Alto = H. Largo = L. Ancho = W. Profundidad= Pr.

La decoración exterior del sarcófago está grabado con el séptimo y octavo capítulo del Libro de Amduat .

Libro de Amduat.

Es una composición religiosa que trata sobre el viaje del dios sol, Ra, a través de las doce divisiones del mundo subterráneo.

Describe lo que encontrará el difunto en ese viaje, además de hechizos específicos para salvar los obstáculos a lo largo del viaje.

Amduat significa aquello que está en el mundo subterráneo.

Los egipcios dividían al día en 24 horas , 12 que correspondían a la noche y otras 12 que abarcaban el día.

Cada hora tiene un nombre , un guía, una puerta y un guardián





ANTIGÜEDADES



EGIPCIAS



Sarcófago de Tamoutnefret

Material: Madera con estuco

Tamaño: L. : 1,92 m. ; W. : 59 cm.

Tamoutnefret, la cantante de Amón, fue una gran dama de la dinastía XXI. Ella fue protegida por toda la eternidad de toda agresión hostil gracias a los textos y a las representaciones, perfectamente dibujados y pintados sobre las superficies externas de los dos féretros. La dama descansaba en un conjunto compuesto por varios sarcófagos que se guardaban unos dentro de otros como las muñecas rusas.

Alto = H. Largo = L. Ancho = W. Profundidad = Pr.



ANTIGÜEDADES

EGIPCIAS



Alto = H. Largo = L. Ancho = W. Profundidad = Pr.

Hipopótamo (Dinastía XVII)

Material: Cerámica

Tamaño: H. : 12,70 cm. ; L. : 20,50 cm. ; W. : 8,10 cm.

En Egipto, el hipopótamo era una deidad importante, con atributos diferentes según fuera hembra o macho. En Egipto, el macho estaba representado por Seth y tenía atributos malignos porque se le asociaba con el temor que producía por su voracidad y su agresividad, ya que ponía en riesgo a los navegantes y destruía los cultivos. Figuras de hipopótamos en fayenza egipcia y de color azul brillante, se colocaron en las tumbas de los funcionarios a finales del Imperio Medio.

El Hipopótamo hembra, entre los egipcios, era un tótem positivo, porque se le asociaba con las diosas Taweret e Ipet diosas maternas y protectoras de la maternidad.

La diosa hipopótamo Taweret, es una diosa del hogar y una diosa madre, y es conocida sobre todo por su faceta protectora hacia los más débiles: niños y embarazadas.

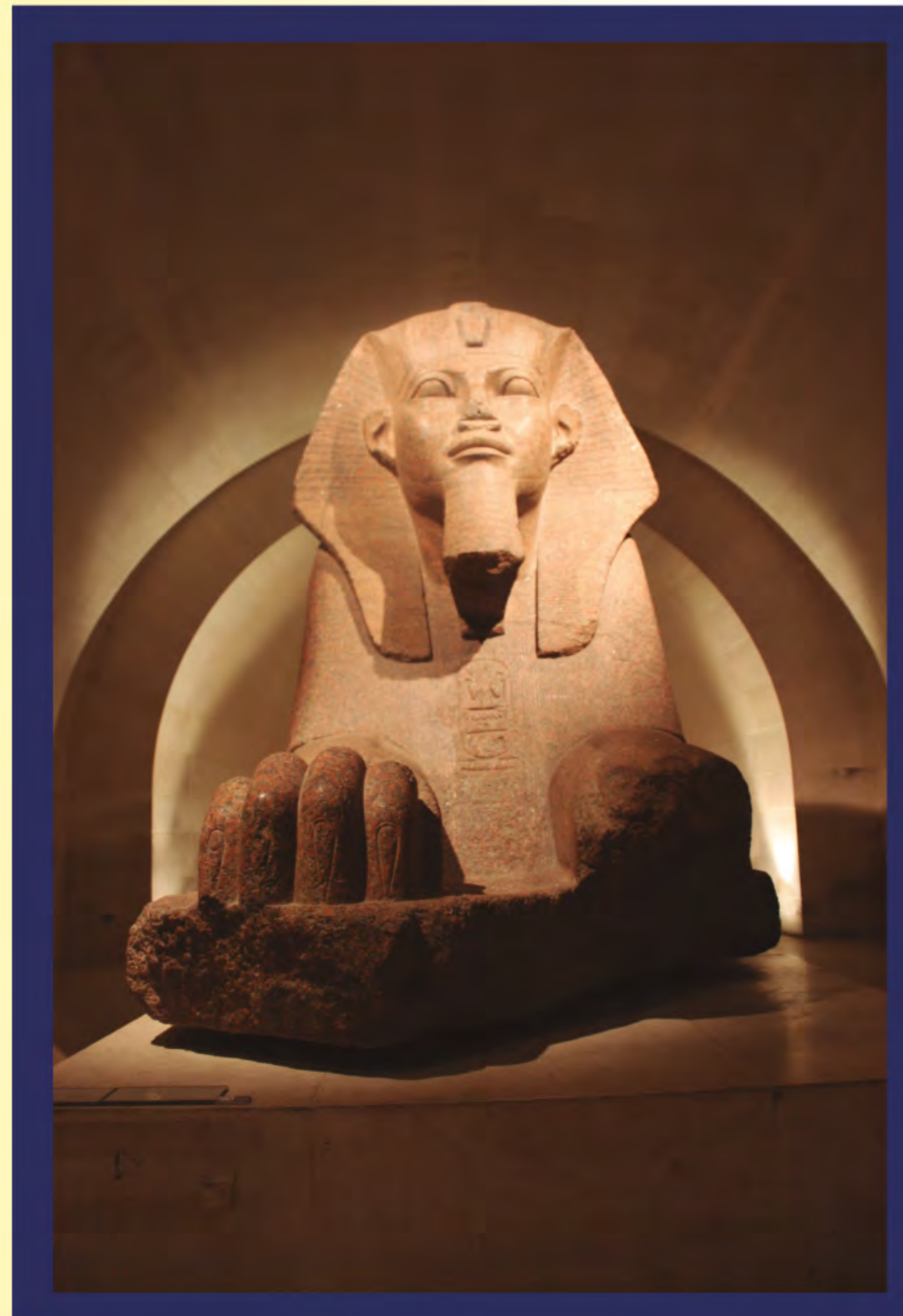
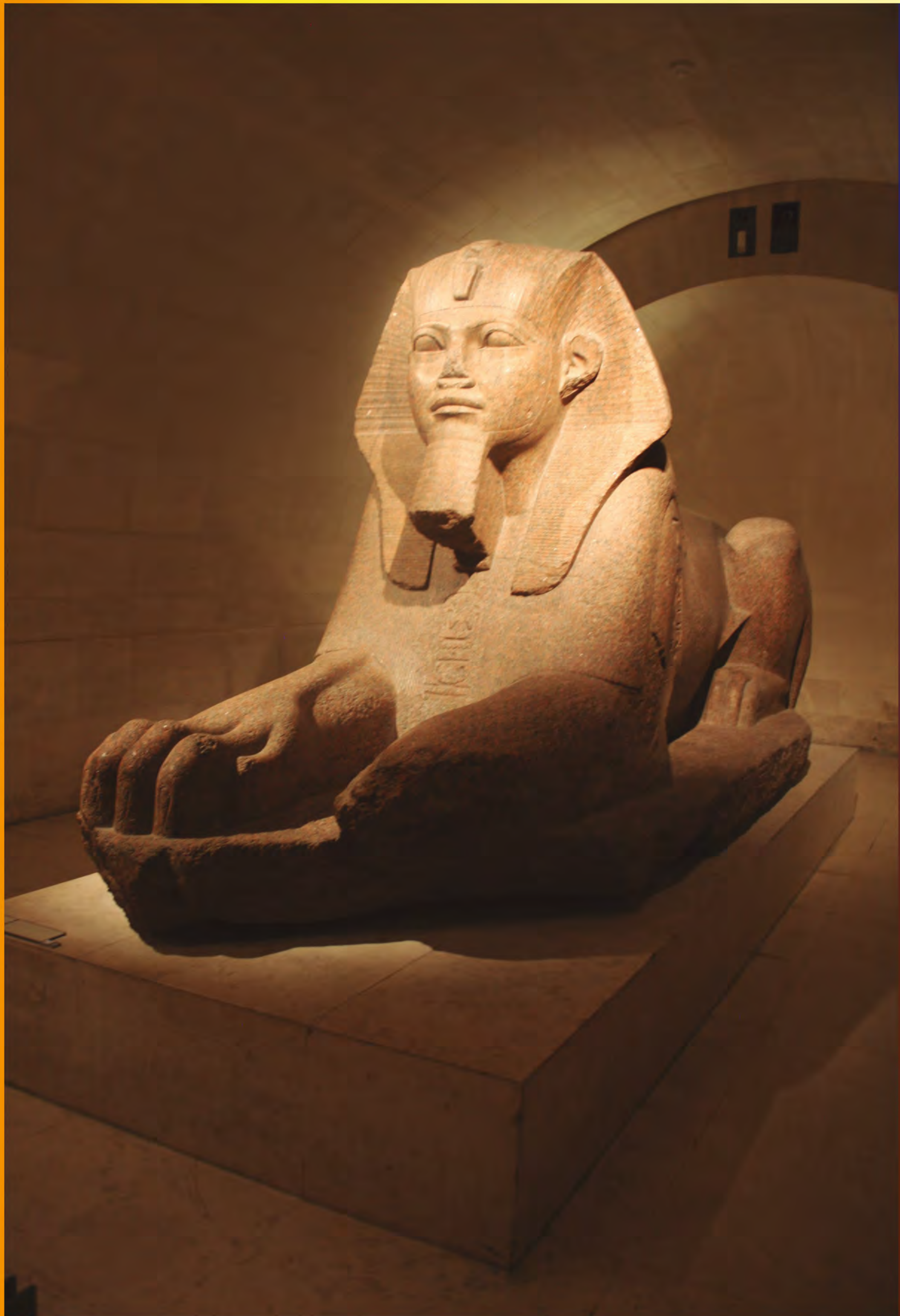


Gran esfinge de Tanis

Material: Granito

Tamaño: H. : 1,83 m. ; L. : 4,80 m. ; W. : 1,54 m.

Peso : 12 toneladas



La esfinge egipcia, un ser monstruoso con cuerpo de león y cabeza de hombre, es la imagen viviente del rey que exhibe su fuerza contra los enemigos de Egipto. En este caso se trata de una escultura espléndida que puede remontarse a la época del Imperio Antiguo.

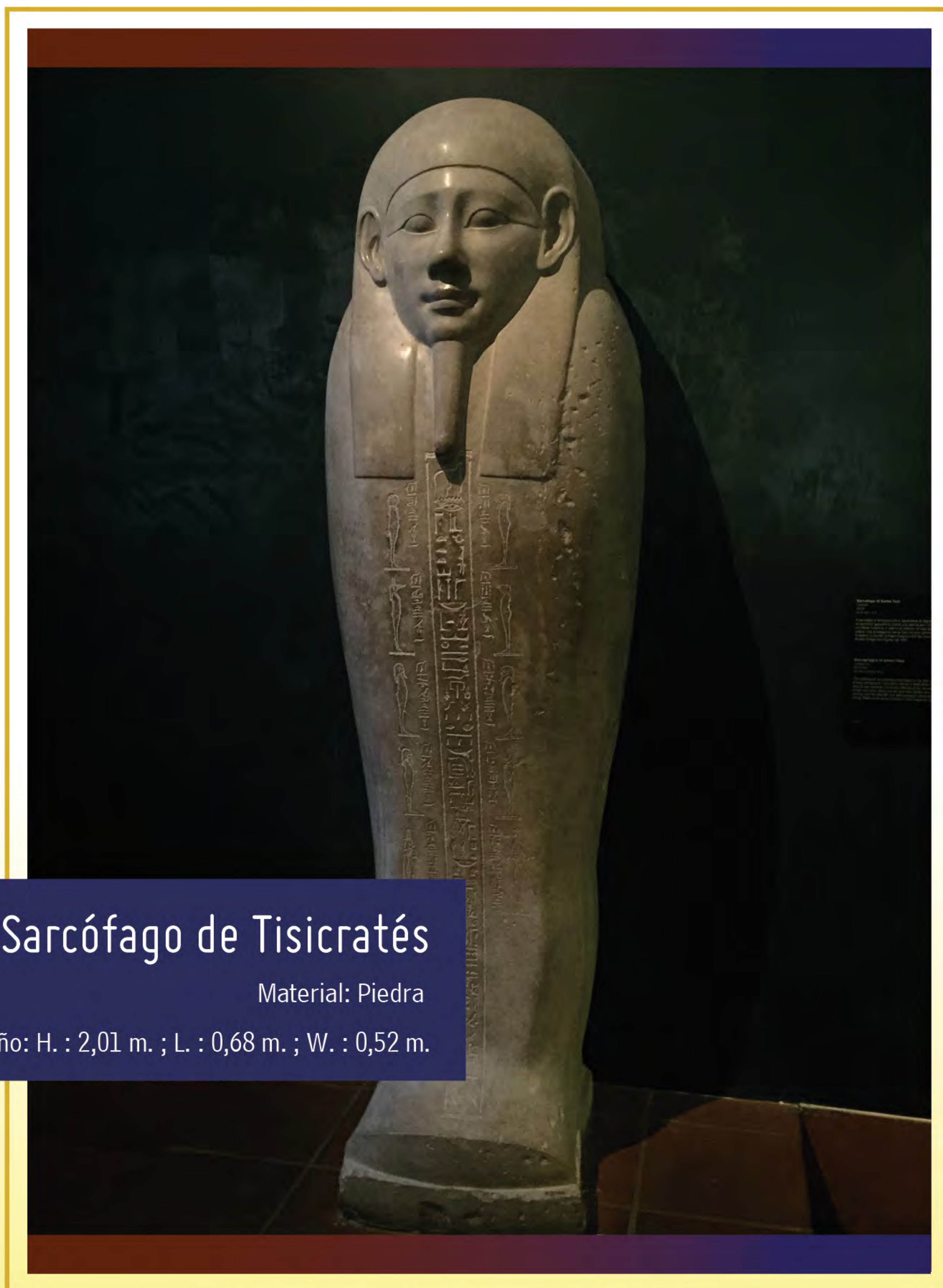
Alto = H. Largo = L. Ancho = W. Profundidad = Pr.

ANTIGÜEDADES



EGIPCIAS





Sarcófago de Tisicratés

Material: Piedra

Tamaño: H. : 2,01 m. ; L. : 0,68 m. ; W. : 0,52 m.

Alto = H. Largo = L. Ancho = W. Profundidad = Pr.

Sarcófago de piedra oscura finamente grabada con inscripciones religiosas del Libro de los Muertos de los antiguos egipcios, cuidadosamente distribuidas en el cuerpo en lugares adecuados.

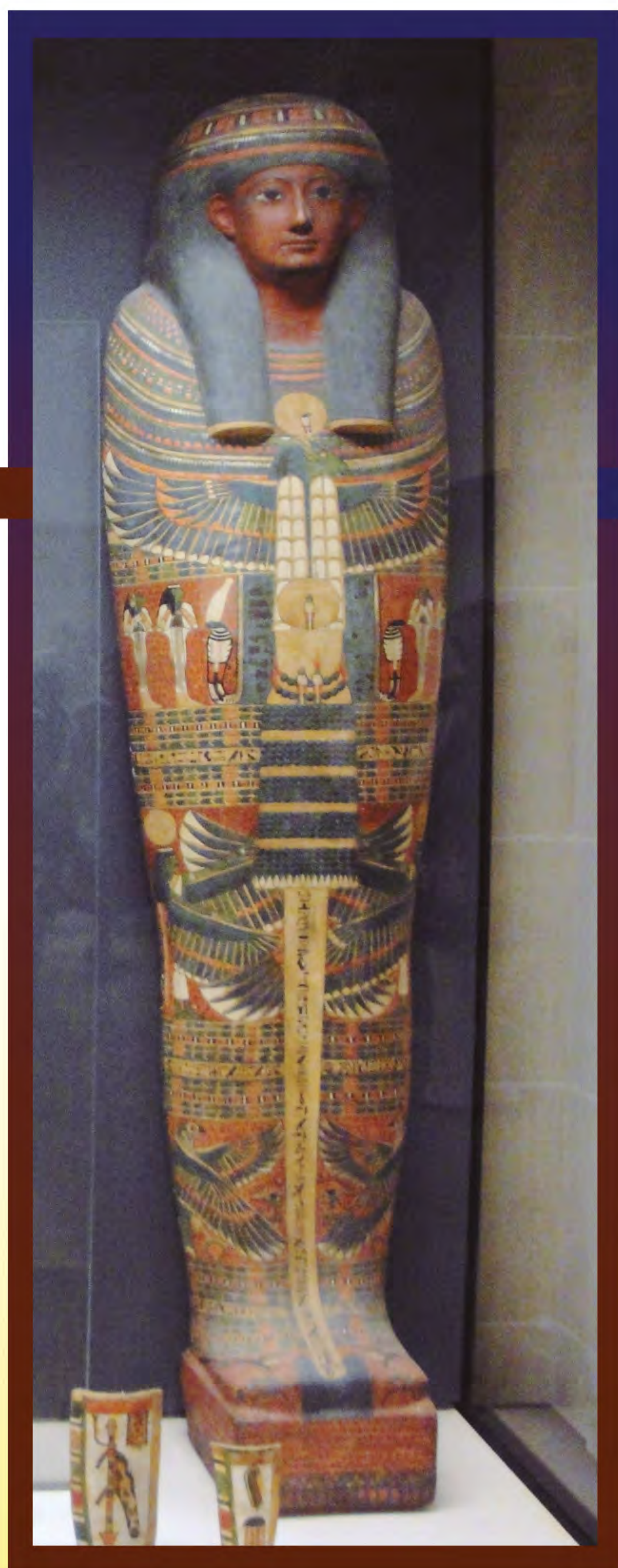
ANTIGÜEDADES

EGIPCIAS



ANTIGÜEDADES

EGIPCIAS



Esta caja contenía la momia de un egipcio llamado Ânkhpakhéred. Muy colorida, que representa al difunto envuelto en su mortaja. Su peluca tripartita se adjunta una diadema de flores. Justo debajo del cuello ancho que cubre el pecho, dos halcones coronando con un disco solar, la cabeza de un carnero, extienden sus alas. El resto de la caja está decorada con varias representaciones de protección, incluyendo diosas aladas y emblemas predominantes de Osiris.



Envoltura de la momia de Ânkhpakhéred

Material: Lienzo aglomerado y pintado

Tamaño: H. : 1,66 m. ; W. : 0,40 m.

Alto = H. Largo = L. Ancho = W. Profundidad= Pr.



ANTIGÜEDADES

EGIPCIAS

Sarcófago de la Dama Madja

Material: Está tallado en un tronco de árbol pintado en blanco.

Tamaño: H. : 1,80 m. ; L. : 3,05 m.



Alto = H. Largo = L. Ancho = W. Profundidad = Pr.

Sarcófago con decoración pintado sobre fondo blanco, con colores todavía frescos. Reproduce la forma de una momia envuelta en un sudario. Sólo la cara emerge pintada de color amarillo, ojos maquillados, enmarcados por la gran peluca de color azul y amarillo. Podría pasar por un ejemplo típico del sarcófago egipcio.

En este lado del sarcófago se observa una escena funeraria muy conocida con unas bandas amarillas que contienen las típicas fórmulas funerarias y el nombre del difunto. En la parte superior se ve al dios Anubis sobre la tumba, como guardián de la misma.



ANTIGÜEDADES

EGIPCIAS



Alto = H. Largo = L. Ancho = W. Profundidad= Pr.

Momia envuelta en su cartonaje

La preservación del cadáver le garantiza al difunto el acceso al más allá, evitándole así volverse un espíritu errante. Los métodos empleados por los embalsamadores varían según las épocas y la riqueza de las familias. El procedimiento relatado por el griego Herodoto, quien visitara Egipto en el siglo V a. C., ha podido ser comprobado por investigaciones contemporáneas.

El hígado, los pulmones, los intestinos y el estómago se conservan por separado en vasos llamados "canopes". Se seca el cuerpo con natrón, una sustancia natural parecida a la sal. Se le aplican después aceites y ungüentos perfumados, que ennegrecen con el paso del tiempo. Por último, se envuelve el cuerpo con vendas de lino. En esa etapa de la operación se pueden agregar a la momia amuletos e inscripciones.

Mientras se realizan estas operaciones se cumplen ritos con el propósito de restituirles a las partes del cuerpo el papel que desempeñaban durante la vida de la persona.



ANTIGÜEDADES

EGIPCIAS



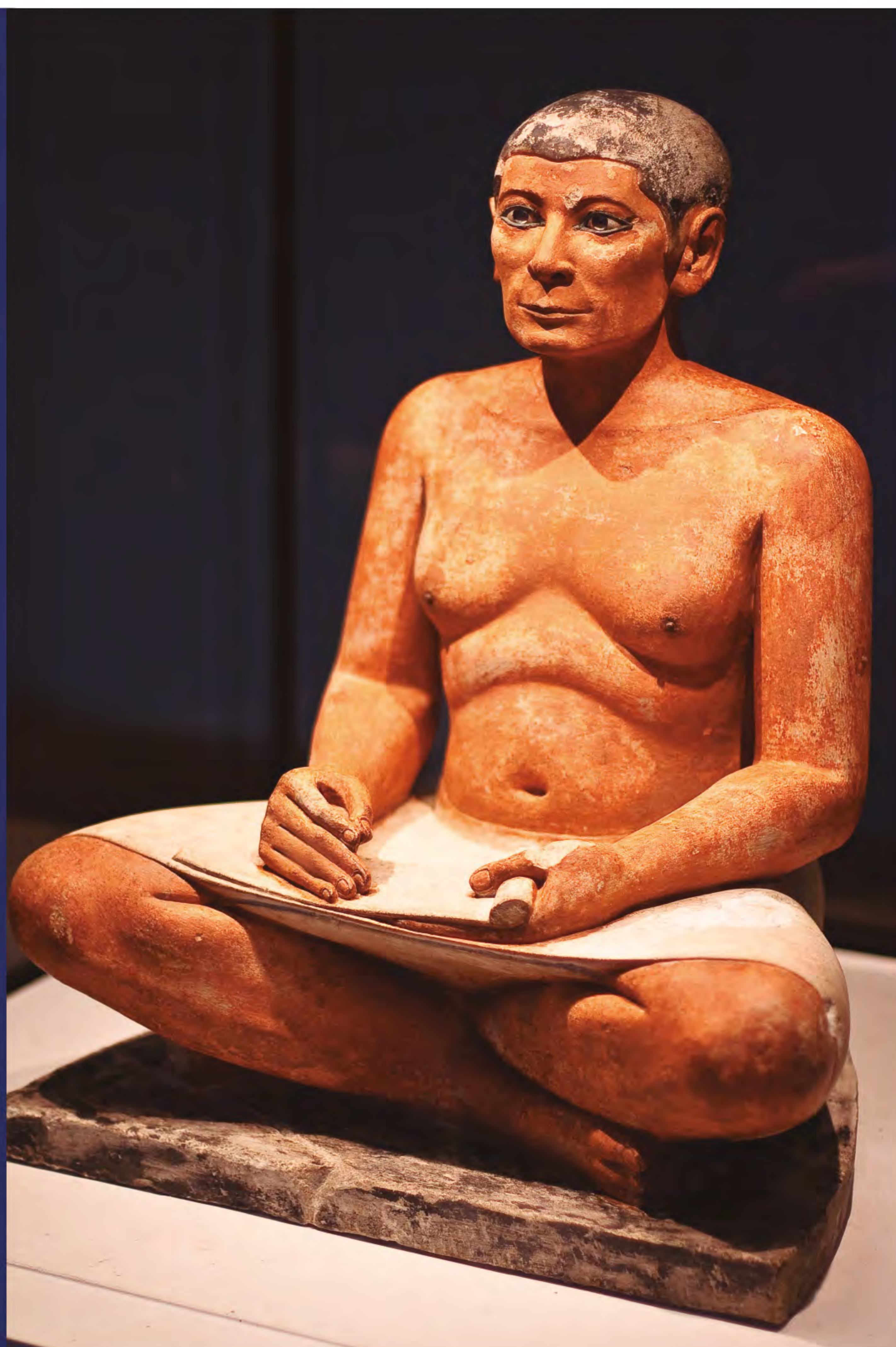
El toro Apis

Es uno de los animales sagrados más importantes de Egipto. Apis surgió originalmente como dios de la fertilidad, pero con el paso del tiempo los antiguos egipcios lo incorporaron a su mitología como deidad funeraria. Se le representa con forma de toro, o con cuerpo humano y cabeza taurina. Como toda divinidad solar llevaba siempre un disco solar entre sus cuernos.



ANTIGÜEDADES

EGIPCIAS



Hallado en la necrópolis de Saqqara. Carácter funerario. Representado realizando su trabajo en posición sedente con las piernas cruzadas vestido con un shendyt, donde apoya el papiro.

Su cara está atenta y su mirada es viva; esta parte del cuerpo es muy realista, resaltan los pómulos y las mejillas, y los ojos aparentan gran realismo. Las manos están talladas con esmerado detalle. Presenta pliegues en el vientre que hacen resaltar su obesidad. Su buena conservación nos permite ver la policromía antigua, con la aplicación de los diferentes colores.

El escriba sentado

Material: Su cuerpo está esculpido en caliza y sus ojos tallados en cristal de roca. Cuarzo blanco y ébano.



ANTIGÜEDADES

EGIPCIAS



Esfinge de bronce con incrustaciones

Material: bronce damasquinado con incrustaciones de oro.

Tamaño: H. : 7,8 cm. ; L. : 8,85 cm. ; W. : 3,85 cm.

La pequeña esfinge forma parte de una especie de cartucho que podría haber sido utilizado para abrir una puerta. En su base tiene grabados "Los Nueve Arcos", término usado en la antigüedad por los egipcios para referirse a sus enemigos tradicionales: en general, eran las áreas circundantes a Egipto sobre las que el faraón ejercía o pretendía ejercer su dominio.

Alto = H. Largo = L. Ancho = W. Profundidad = Pr.



ANTIGÜEDADES

EGIPCIAS



Estatua de piedra caliza del faraón Akenatón sentado

Esta estatua muestra al faraón Akenatón sentado en su trono. Él lleva el "Nemes" (tocado real realizado en tela como sustituto de las pesadas y enormes coronas, que cubrían por completo la cabeza y caía de manera vertical por detrás de las orejas siendo de este modo atado con un nudo a modo de trenza a la altura de la nuca).

ANTIGÜEDADES

EGIPCIAS

Shabti

Son pequeñas figuras de sirvientes realizando diversas tareas (lavanderas, soldados) que se colocaban en las tumbas para que sirvieran al difunto en el más allá.

En estas representaciones desaparecían las normas rígidas que se imponían a las figuras de las clases sociales elevadas.

*La fayenza es una pasta de arena, agua y sales de cobre que, una vez horneada, adquiere, gracias a esas sales, un color entre azul y verde dependiendo de la cantidad de cobre que se haya empleado en la mezcla.



Alto= H. Largo= L. Ancho= W. Profundidad= Pr.

Material: Fayenza*

Tamaño: Sarcófago: H. : 29,2 cm. ; W. : 11,2 cm.

Tapa del sarcófago: H. : 28,5 cm. ; W. : 12,5 cm. (combinado)

Shabti: H. : 22.8 cm. ; W. : 7.5 cm.



ANTIGÜEDADES

EGIPCIAS



Material: piedra policromada

Tamaño: H. : 48 cm.

Peso: 20 kg



Busto de Nefertiti

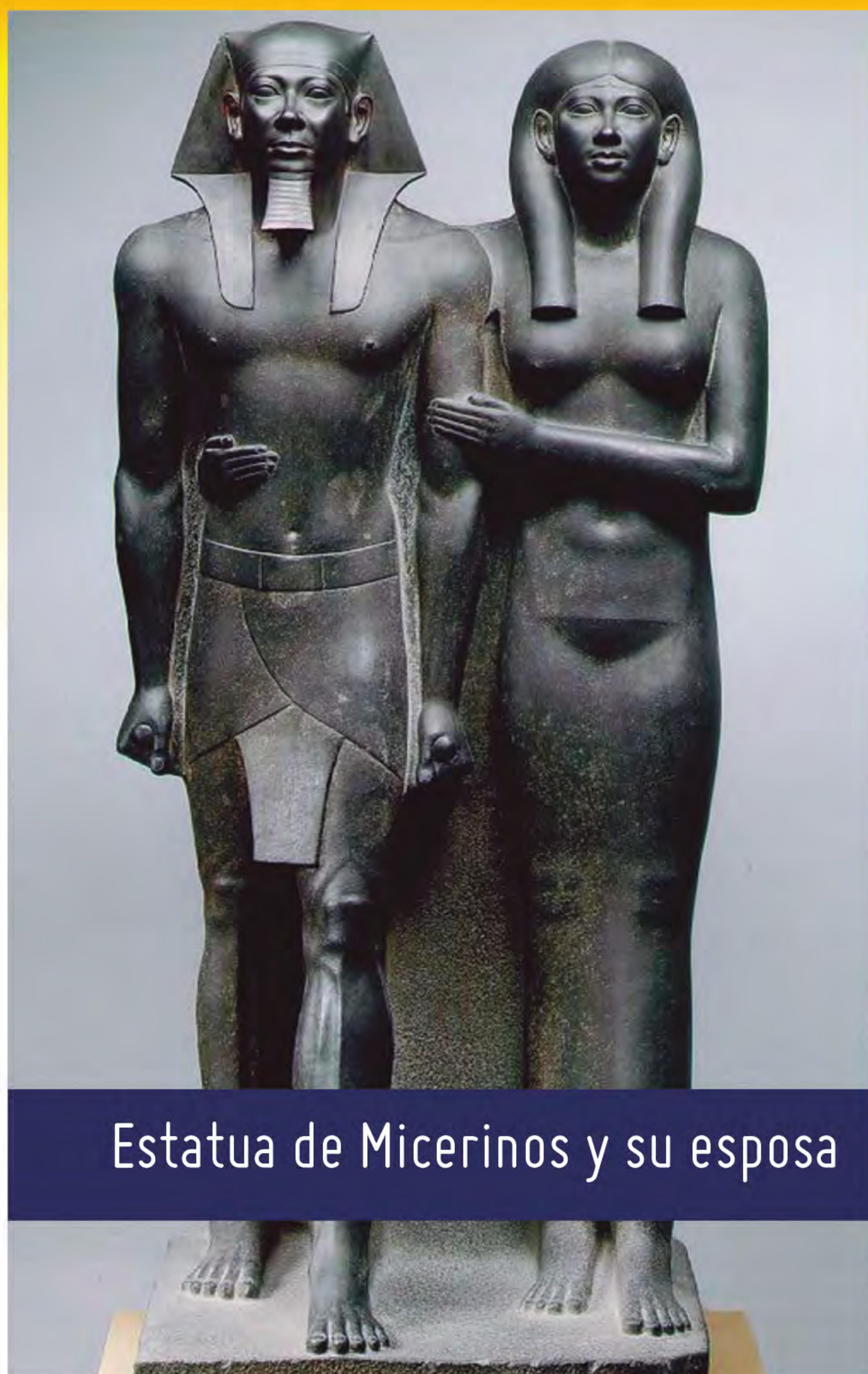
La escultura representa a Nefertiti, una gran reina de la dinastía XVIII de Egipto, Gran Esposa Real de Akenatón.

Representa a una mujer adulta con rasgos individualizados como ligeros pliegues en las ojeras y en las mejillas. Ojos de incrustaciones de cristal y pupila de cera negra. Gran detallismo en la representación del maquillaje y las joyas.



ANTIGÜEDADES

EGIPCIAS



Estatua de Micerinos y su esposa

Material: Grauvaca

Tamaño: H. : 142,2 cm. ; W. :

57,1 cm. ; Pr. : 55,2cm

Peso: 676.8 kg.

La escultura representa a Nefertiti y Micerinos (Menkaure), quien se encuentra en actitud hierática como mandan los cánones de escultura egipcia y sus rasgos son: brazos completamente pegados al cuerpo, la cabeza recta y mirando al frente, ninguna expresión en la cara y el pie izquierdo en posición de avanzar, todas estas características lo que hacen es reforzar al máximo la función de las obras de arte egipcia que consistía en representar al faraón como un dios, en lugar de como un simple mortal; la falta de movimiento representa la eternidad.

La esposa se encuentra rodeando a Micerinos con su brazo derecho y tocándolo con el izquierdo, esto representa la importancia del matrimonio y la devoción y admiración de la esposa por el faraón, además, el pie izquierdo de la mujer también está en posición de avance, pero no tan adelantado como el del faraón, lo que indica que ella lo sigue a él, como la máxima autoridad que es el faraón.

Alto = H. Largo = L. Ancho = W. Profundidad = Pr.





ANTIGÜEDADES



EGIPCIAS



Amenemhat III

Fue el sexto faraón de la dinastía XII de Egipto y está considerado como uno de los grandes monarcas del Imperio Medio. Gobernó entre c. 1844-1802 a. C

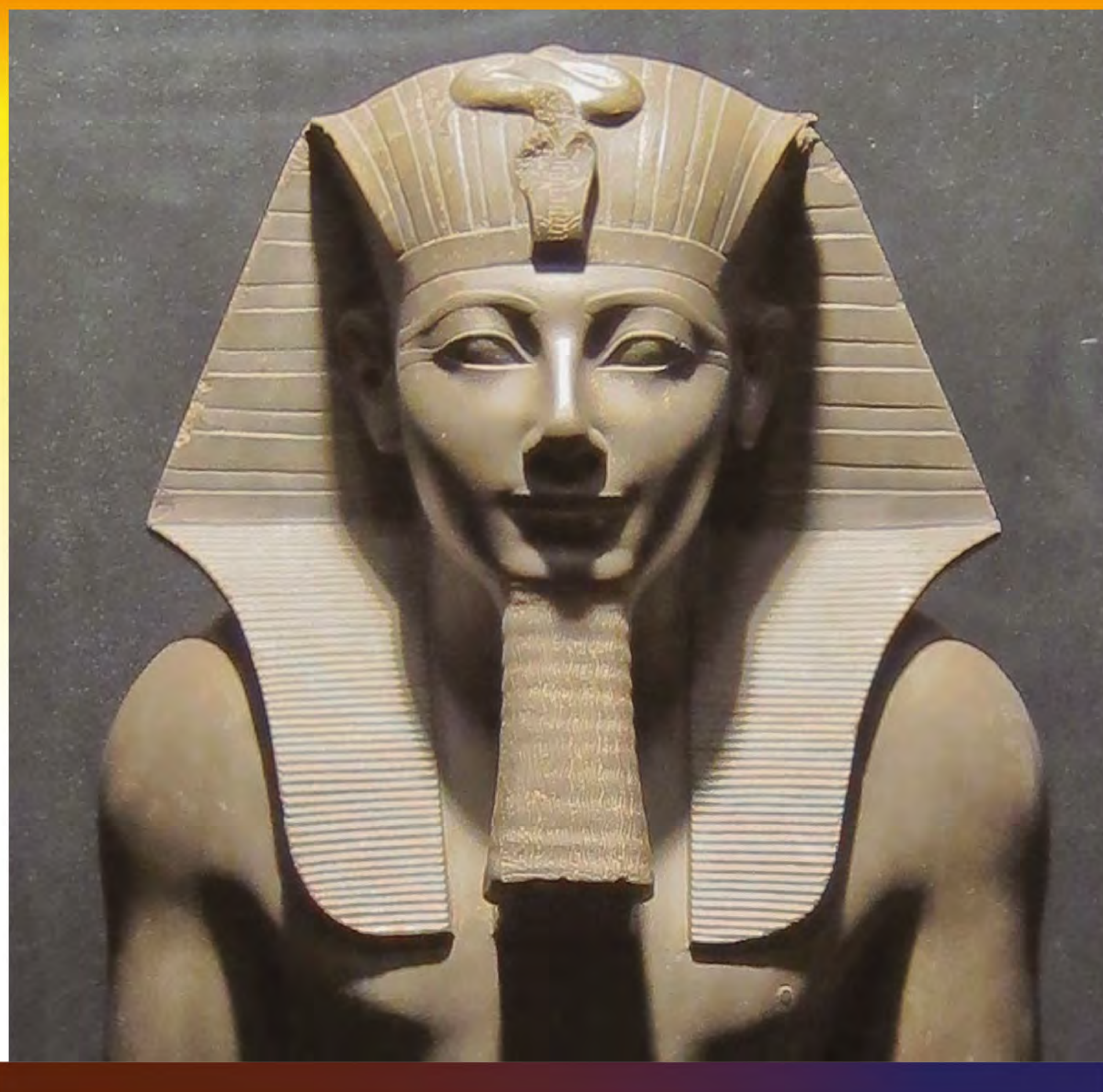
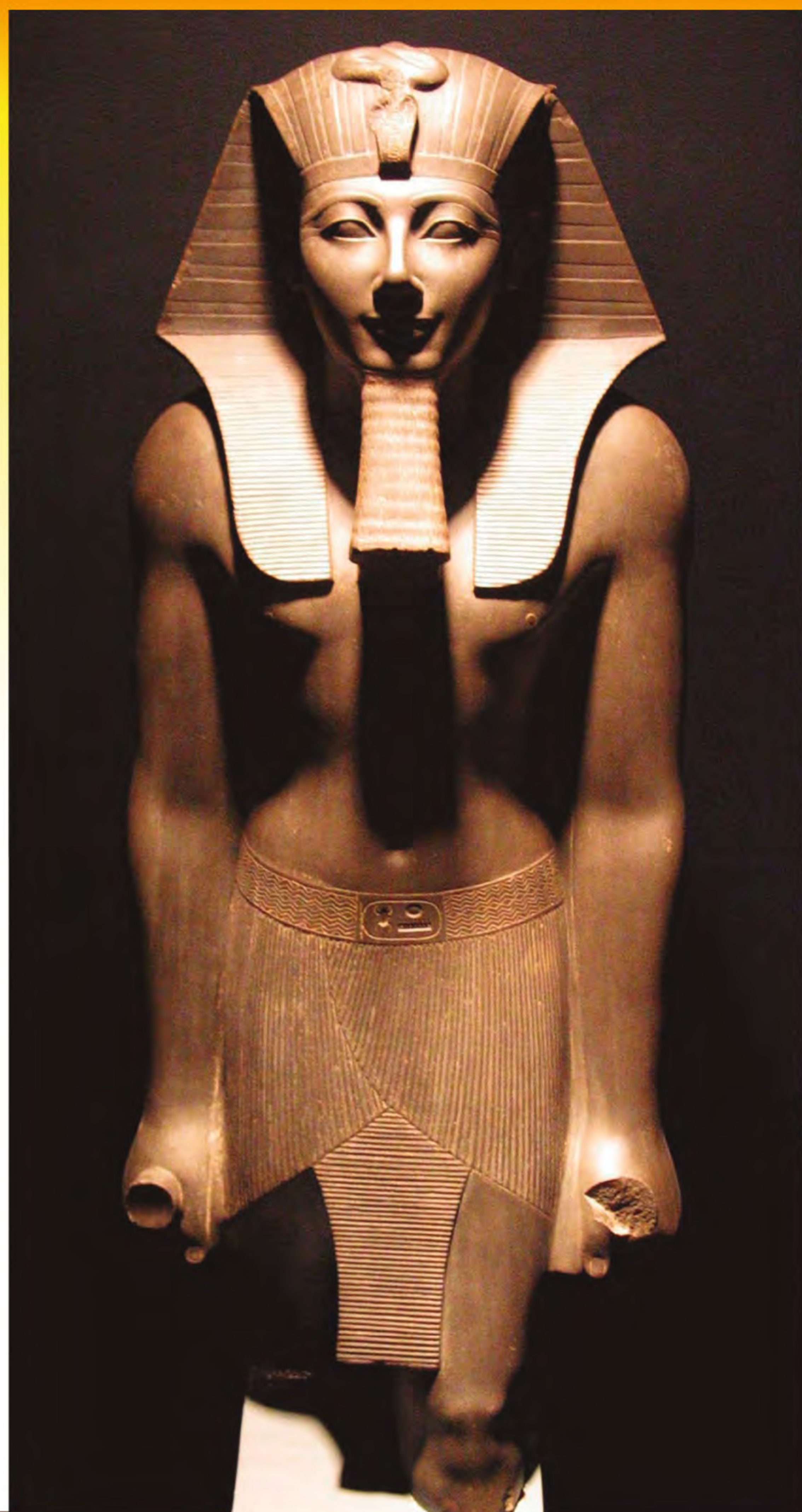




ANTIGÜEDADES



EGIPCIAS



Escultura de Tutmosis III

Es el sexto faraón de la dinastía XVIII de Egipto; gobernó de c. 1479 a 1425 a.C.
En el transcurso de su reinado el imperio egipcio alcanzó su máxima extensión territorial.



ANTIGÜEDADES

EGIPCIAS



Material: Oro, lapislázuli y pasta vítrea

Tamaño: H. : 48cm.

Máscara funeraria de Psusennes I

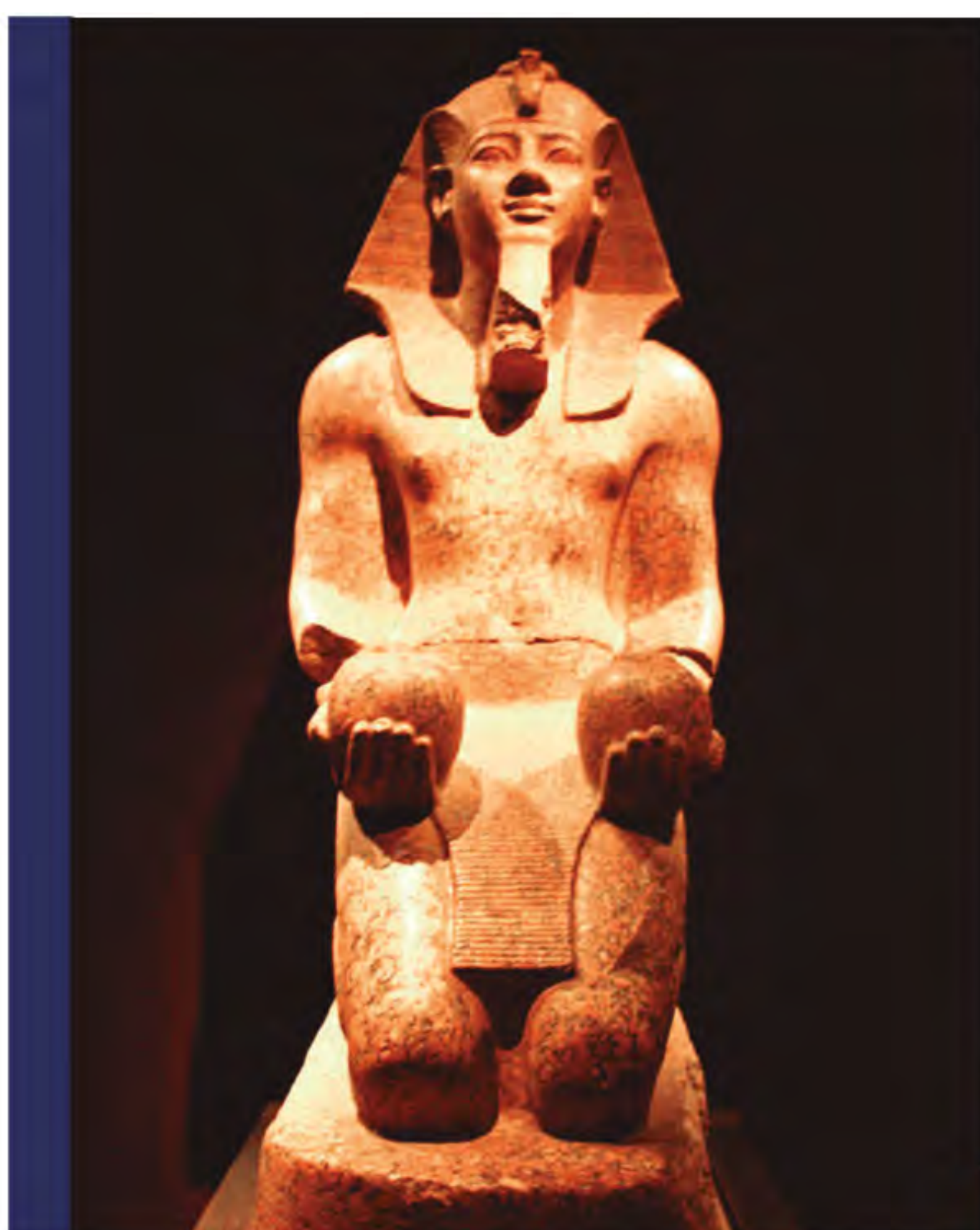


Sobre la frente del monarca llama la atención una cobra que se yergue con elegancia. El animal fue perfectamente modelado y algunas partes de su anatomía se realzaron con incisiones. El cuerpo ondulante del reptil se prolonga por la parte superior de la máscara, mostrando curvas pronunciadas que se van diluyendo y estirando a medida que se llega a la cola del animal. Además, el monarca luce una barba postiza, con un trenzado inciso de manera magistral. Y, a ambos lados de la cara, mediante incrustaciones de lapislázuli, se representaron las tiras con las que esta barba era sustentada y cuya presencia realza la forma de la mandíbula.



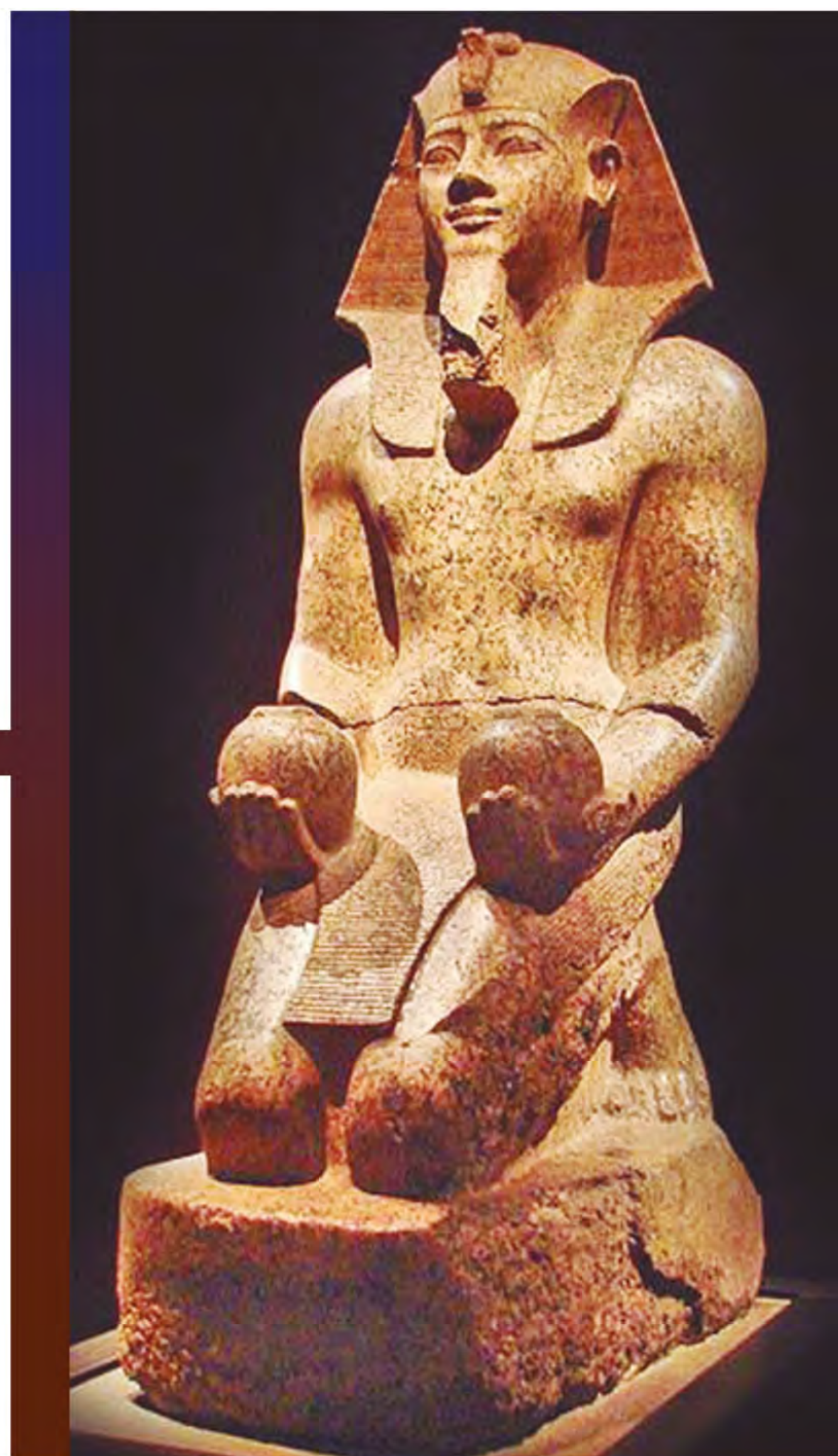
ANTIGÜEDADES

EGIPCIAS



La imagen de Amenofis II muestra a un faraón musculoso y poderoso, dato confirmado por su momia. El faraón lleva en esta imagen una ofrenda de vasos de vino en sus manos.

Material: Granito rojo



Estatua de Amenofis II (Amenhotep) como oferente



ANTIGÜEDADES

EGIPCIAS

Relieve de la familia real Akenatón y Nefertiti

Material: piedra caliza

Tamaño: H. : 32,5 cm.



Fue utilizado como altar de una casa y representa una escena privada y tierna del faraón con sus tres hijas y la reina. Las hijas se muestran alegres y son acariciadas por sus padres. El dios Aton es el centro de la escena, mostrándonos la religión monoteísta del período. Se le representa como un disco cuyos rayos terminan en manos ofreciendo el signo ankh (de vida eterna) a la pareja real y a las hijas. Sólo a través de la intercesión de Nefertiti y Akenatón la gente podría participar en la salvación divina. Las características que podemos apreciar en la escena : caderas amplias, caras delgadas , piernas delgadas, son típicas del período amarniense.



ANTIGÜEDADES

EGIPCIAS

Paleta de Narmer

La función primitiva de las paletas era servir de soporte para los pigmentos, cremas, aceites, etc., que se aplicaban en el cuerpo, aunque es muy común encontrarlas en los ajuares funerarios o como ofrenda en los templos.

Ambas caras tienen grabada en la parte superior dos cabezas de vaca, símbolo de la diosa Bat, y entre ellas se encuentra el serej, precedente de los cartuchos, con el nombre de Narmer.



Reverso

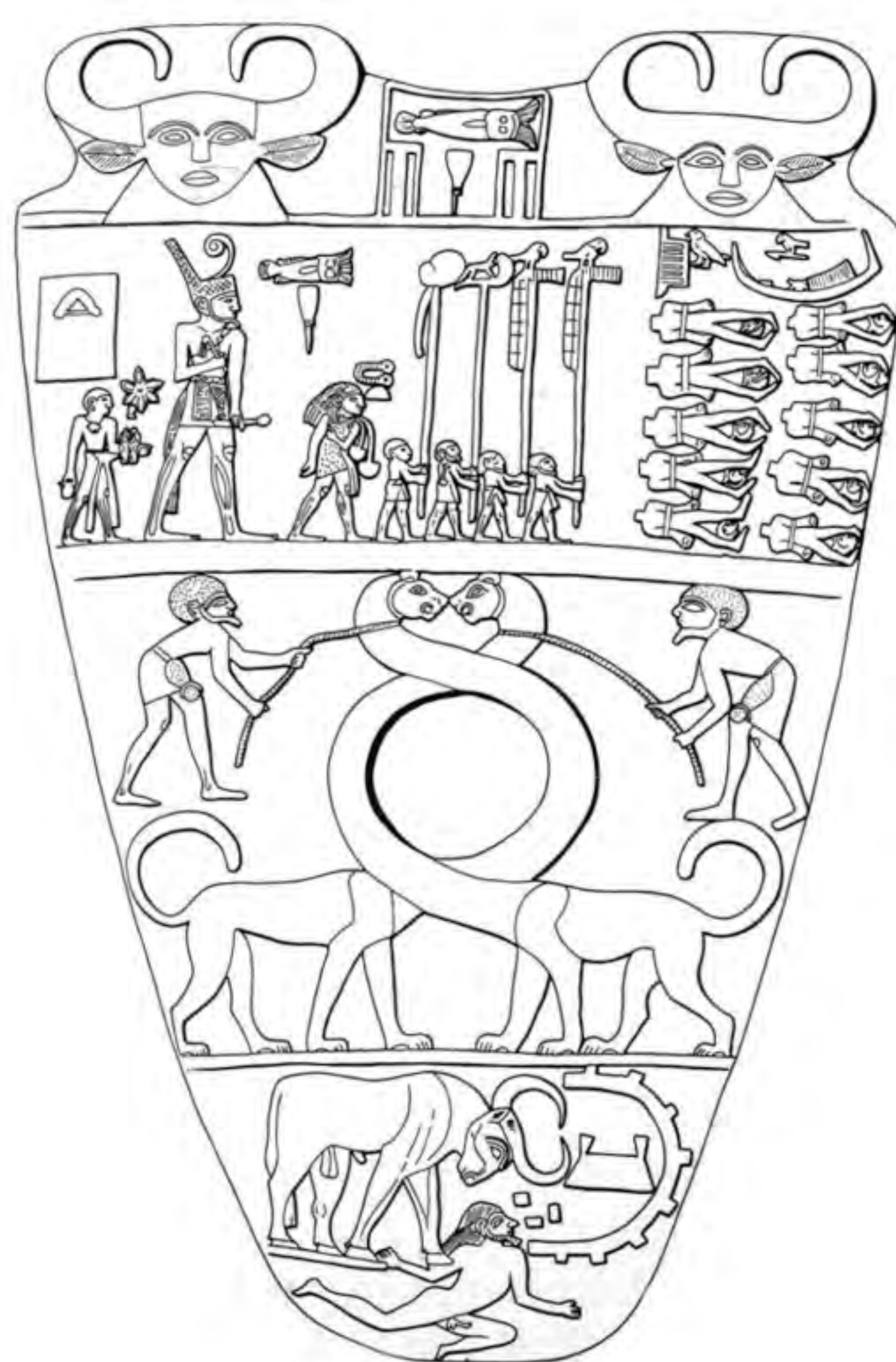
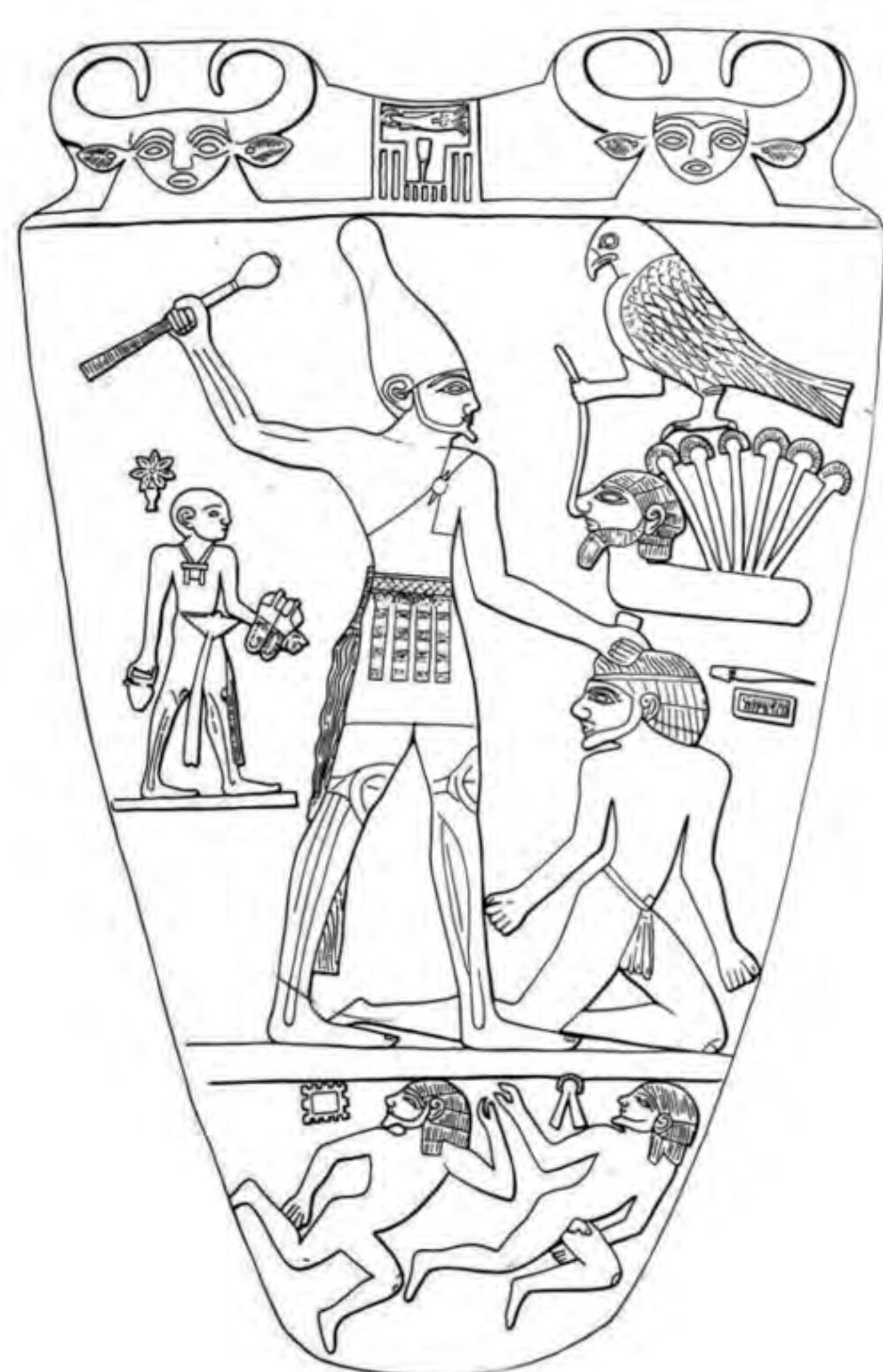
Figura el rey Narmer, con la corona Blanca del Alto Egipto a gran tamaño, lo que indica la preeminencia del Alto sobre el Bajo Egipto. Golpea a uno de los extranjeros, representados por una figura de cabello rizado y barba. Esta figura siempre se usaba para identificar a los libios y a los asiáticos, pero es posible que Narmer considerara extranjeros a los habitantes del Delta, ya que la unificación fue una conquista por la fuerza, por lo que la paleta representaría su victoria tanto sobre los habitantes del delta occidental como sobre los beduinos del Sinaí. El dios Horus, símbolo de la divinidad del rey, está de pie sobre unos papiros, símbolos del Bajo Egipto, lo que incide sobre el hecho de la conquista del Delta. Debajo hay más enemigos de pelo rizado abatidos y junto a sus hombros la representación simbólica de dos ciudades amuralladas conquistadas.



ANTIGÜEDADES

EGIPCIAS

Paleta de Narmer



Anverso

En la franja superior está el faraón con la corona Roja, símbolo del dominio sobre el Bajo Egipto; esta corona también fue usada en la ciudad sureña de Naqada. Se encuentra acompañado de su séquito ante dos filas de enemigos decapitados.

En la parte baja están representados dos extraños animales, alegorías, cuyos largos cuellos están entrelazados: Alan Gardiner opina que es una representación de la unión de las Dos Tierras bajo un solo rey. (La parte situada entre los cuellos, rebajada, era la usada como base para moler kohl, un polvo cosmético utilizado para proteger los ojos).

Debajo de todo aparece un toro (que simboliza al propio rey) que derriba las murallas de las ciudades rivales y aplasta a un enemigo caído.



ANTIGÜEDADES

EGIPCIAS

"Máscara de oro de Tutankamón"



Material: realizada en madera cubierta por láminas de oro, pasta coloreada y piedras (obsidiana, turquesa, vidrio, lapislázuli, cuarzo y cornalina).

Tamaño: H. : 54 cm.

Peso: 11 kg.

Formaba parte del tercer ataúd del faraón, cubriendo su cabeza.

Como ornamento de la cabeza están el buitre y la cobra, símbolos del Alto y Bajo Egipto. Las franjas del tocado nemes son de vidrio azul imitando al lapislázuli. El mismo material se ha utilizado en la barba postiza trenzada. El gran realismo de la máscara se refleja en los ojos del monarca, con pupilas de obsidiana. El perfil está pintado con maquillaje de kohl, que es un polvo negro fino que se usaba para perfilar los ojos. Además, tenía un simbolismo religioso, ya que imitaba el ojo de Horus, símbolo mágico de protección.

