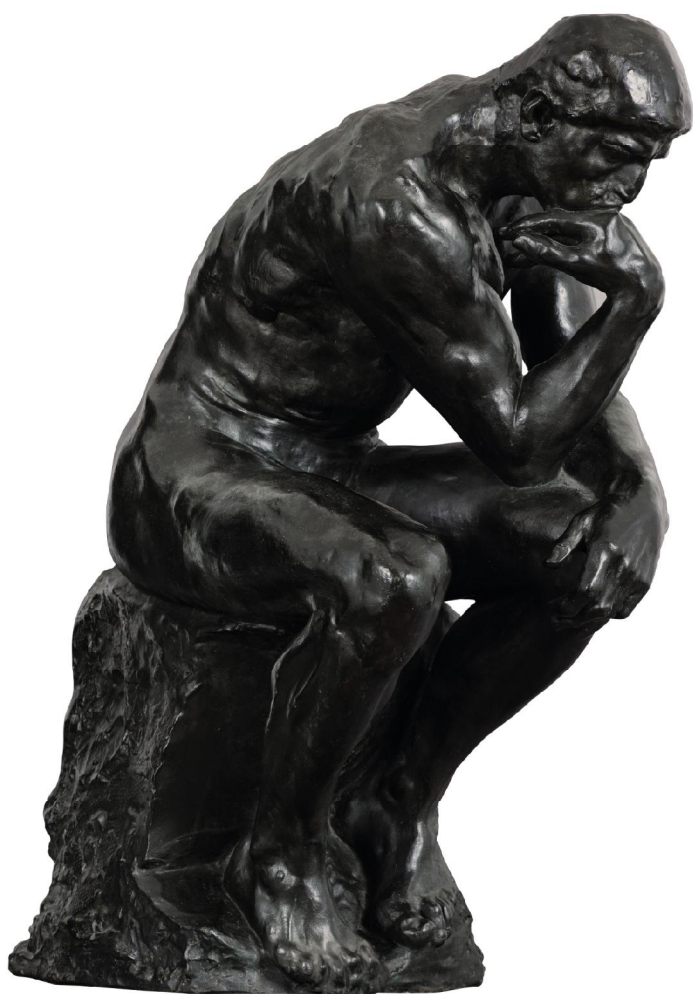


COLECCIÓN MUSEO RODIN



ESCULTURAS
FEBRERO 2015



COORDINACIÓN GENERAL

María del Carmen Márquez González

LOGÍSTICA

Víctor Alejandro Hernández Arteaga

GUIÓN

Información tomada de:

<http://www.musee-rodin.fr/es/colecciones/esculturas>

REVISIÓN DE TEXTO

Agustín Martínez Trejo

DISEÑO

Beatriz Andrea Pascual Márquez

APOYO EN MONTAJE

Ivonne Berenice Carmona Montero

Olivia Cruz Catarino

Blanca Beatriz Tovias Huerta

Gabriel Galván Guzmán



Esta exposición forma parte del Plan de Desarrollo de la Facultad de Contaduría y Administración de la UNAM periodo 2013-2017 dentro del programa de Difusión Cultural.

EL MUSEO RODIN

El museo Rodin fue creado en 1916, a iniciativa de Rodin, gracias a tres donaciones sucesivas consentidas por el artista al Estado, de sus obras, de sus colecciones, su biblioteca, sus cartas y manuscritos. Se estableció en el lugar elegido por el escultor: el hôtel Biron y su jardín, un palacete construido a comienzos del siglo XVIII, que Rodin ocupaba, como inquilino, desde 1908. Este último también donó su residencia de Meudon, la Villa des Brillants, que constituye hoy un anexo del museo. La fama internacional del artista, autor de esculturas universalmente conocidas, como Le Penseur [El Pensador], que se ha convertido en un icono del arte occidental, o también Le Baiser [El Beso] contribuye en la notoriedad de estos lugares.

Selección emblemática de obras maestras y de documentos que forman parte de las colecciones de Rodin, y que demuestran la riqueza y la diversidad de las colecciones del museo Rodin, creado en 1916, a iniciativa del propio escultor.



EL MUSEO RODIN

ESCULTURAS

Rodin era un creador sin parangón, un trabajador acérrimo. Tras sus inicios en la "Pequeña Escuela", trabaja en el taller del ornamentista Albert-Ernest Carrier-Belleuse en París y posteriormente en Bruselas, donde demuestra una gran habilidad para los temas decorativos, de espíritu dieciochesco. El descubrimiento de Miguel Ángel, durante un viaje a Italia en 1875-1876, fue determinante para su trabajo posterior. A su vez, Rodin opera una ruptura en la historia de la escultura, abriendo paso al arte del siglo XX, mediante la introducción en su obra de procesos técnicos y opciones plásticas que se encuentran en el centro de su estética.



EL MUSEO RODIN



En 1881 Rodin obtuvo de la administración de Bellas Artes, que se le encargasen dos grandes figuras de Adán y Eva. Sugirió colocarlas de cada lado de La Porte de l'Enfer [La puerta del Infierno].

Para Adán, Rodin utilizó sin duda una obra existente, ya que pudo mostrarla en el Salón de ese mismo año 1881 bajo el título La Création de l'homme [La Creación del hombre]. Tanto un título así, como la pose de esta figura monumental, revelan explícitamente la influencia de las obras de Miguel Ángel, en particular el famoso Adán pintado para el techo de la Capilla Sixtina (1508-1512).

Su extremadamente desarrollada musculatura, que sugiere una gran fuerza física, contrasta con su pose, que evoca un ser que sufre o coaccionado. Al indicar el suelo, el Adán de Rodin parece insistir en su pertenencia terrenal, mientras que Miguel Ángel mostraba a un hombre al instante en que Dios le otorgaba la chispa de la vida.

Auguste Rodin (1840 -1917)

ADÁN

1880-1881

Bronce Alt. 197 cm ; Anch. 76 cm ; P. 77 cm

S.1303

Fundición realizada por la Fábrica de fundiciones Susse en 1972, para las colecciones del museo Rodin.

ESCULTURAS



EL MUSEO

RODIN



El Beso representaba en su origen a Paolo y Francesca, personajes procedentes de La Divina Comedia, poema de Dante Alighieri (1265-1321). Asesinados por el marido de Francesca que les sorprendió besándose, ambos enamorados fueron condenados a errar en los Infiernos. Este grupo, diseñado de forma temprana por Rodin, en el proceso creativo de La Porte de L'Enfer [La Puerta del Infierno], se encuentra bien situado en la parte inferior de la hoja izquierda, frente a Ugolino, hasta 1886, fecha en la que el escultor tomó conciencia de que esta representación de la felicidad y de la sensualidad estaba en contradicción con el tema de su gran proyecto.

El modelado flexible y liso, la composición muy dinámica y el tema encantador, hicieron que este grupo tuviera un éxito inmediato. Como ningún detalle anecdótico hacía recordar la identidad de ambos amantes, el público lo bautizó Le Baiser [El Beso], título abstracto que traduce bien su carácter universal. El Estado francés encargó una versión ampliada en mármol que Rodin tardó cerca de diez años en entregar.

Auguste Rodin (1840 -1917)

EL BESO

En torno a 1882

Mármol Alt. 181,5 cm ; Anch. 112,5 cm ; P. 117 cm

S.1002 /Lux.132

Mármol, encargado por el Estado en 1888, tallado entre 1888 y 1898. Atribuido al museo Rodin, en 1919.

ESCULTURAS





EL MUSEO RODIN

Auguste Rodin (1840 -1917)

EL PENSADOR

Monumental 1903

Mármol Alt. 181,5 cm ; Anch. 112,5 cm ;

P. 117 cm

S.1002 /Lux.132

Mármol, encargado por el Estado en 1888,
tallado entre 1888 y 1898. Atribuido al museo
Rodin, en 1919.

ESCULTURAS

Creado desde 1880, en su tamaño original, aproximadamente 70 cm, para adornar el tímpano de La Porte de l'Enfer [La Puerta del Infierno], Le Penseur [El Pensador] se titulaba entonces Le Poète [El Poeta]: representaba a Dante, el autor de La Divina Comedia que había inspirado La Puerta, inclinado hacia delante para observar los círculos del Infierno, meditando sobre su obra. Le Penseur [El Pensador] era pues, inicialmente, a la vez un ser de cuerpo torturado, un hombre de espíritu libre, decidido a trascender su sufrimiento mediante la poesía. Para su pose, esta figura le debe mucho al Ugolin [Ugolino] de Jean-Baptiste Carpeaux (1862, museo de Orsay, París) y al retrato

sentado de Lorenzo de Médicis esculpido por Miguel Ángel (1526-153, Capilla de los Médicis, Iglesia de San Lorenzo, Florencia). A la vez que mantiene su ubicación en el conjunto monumental de La Puerta, Le Penseur [El Pensador] fue mostrado por separado, a partir de 1888, convirtiéndose de este modo en una obra autónoma. Ampliado en 1904, tomó una dimensión monumental que incrementó todavía más su popularidad: esta imagen de un hombre sumergido en sus reflexiones, pero cuyo cuerpo sugiere una gran capacidad de acción, se ha convertido en una de las esculturas más famosas de todos los tiempos.



EL MUSEO RODIN

Es uno de los escasos testimonios que nos queda de una inspiración religiosa en Rodin. La obra corresponde tal vez a la reutilización de un primer Cristo desaparecido, ejecutado bajo la influencia del escultor Augustin Préault (1809-1879) y que forma parte de la tradición romántica.

A este Cristo flaco y doliente, cuya cabeza demasiado pesada parece volcar hacia un lado, se aferra una mujer, la Magdalena, cuyo origen procede de una figura diseñada para La Porte de l'Enfer [La Puerta del Infierno], y convertida posteriormente en La Méditation [La Meditación], musa del Monumento a Victor Hugo. El conjunto, traducido en mármol para el Barón Thyssen, en torno a 1905, subraya, como lo describe Rilke, "el contraste entre ambos cuerpos, rotundamente forzado por el mármol, (que) da en primer lugar una impresión de tristeza sin límites, que se desprende de este sujeto".



Auguste Rodin (1840 -1917)

CRISTO Y MAGDALENA

En torno a 1894

Yeso, Madera, Tejido

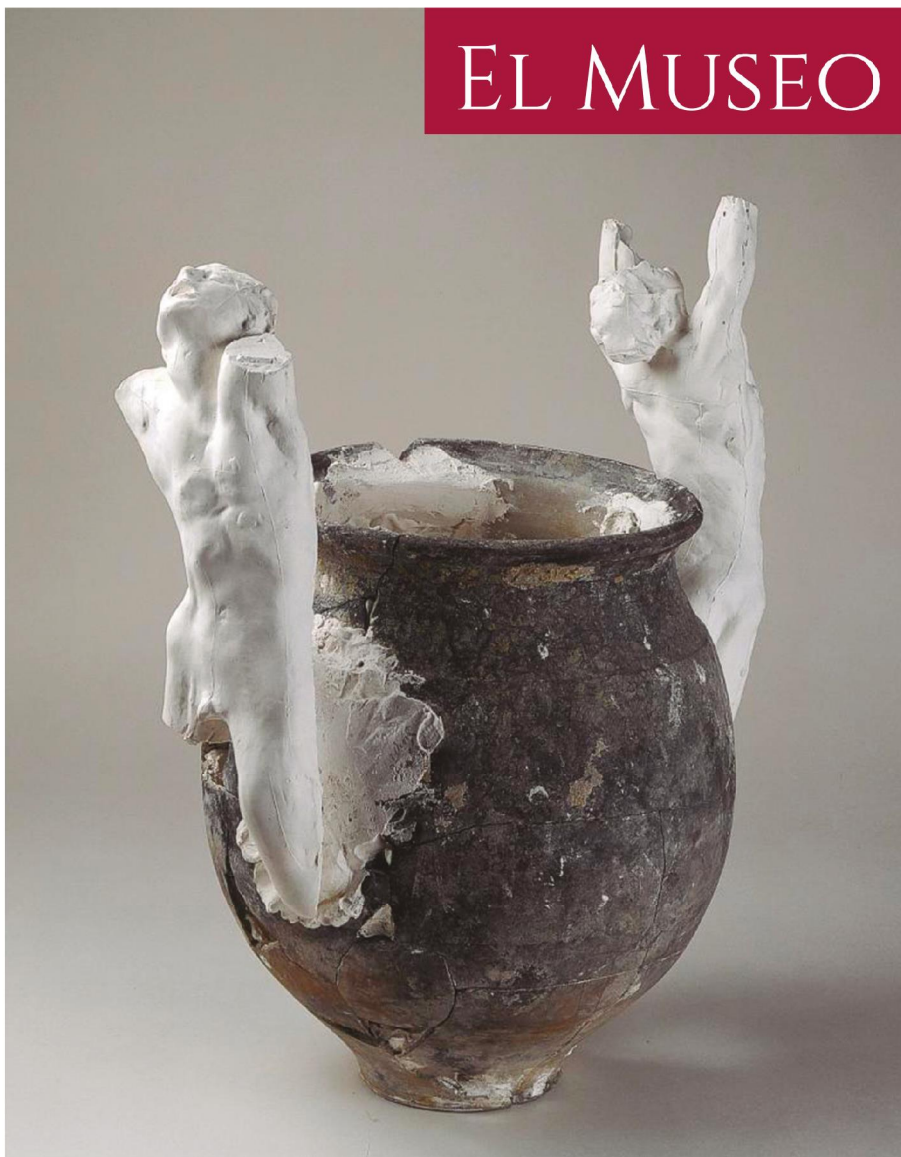
Alt. 84,5 cm ; Anch. 74 cm ; P. 44,2 cm

S.1097

ESCULTURAS



EL MUSEO RODIN



ESCULTURAS

En este ensamblado, Rodin reutiliza como asas ambos torsos de las figuras L'Adolescent désespéré [El Adolescente desesperado] y del Fils d'Ugolino [Hijo de Ugolino]. El escultor realiza este tipo de trabajo, parece ser, en torno a 1900, dejando fluir libremente su inspiración y utiliza a veces ensamblados como puntos de partida para la realización de mármoles (La Petite Fée des eaux [La Pequeña Hada bañándose], Fleurs dans un vase [Flores en un jarrón]).

Auguste Rodin (1840 -1917)

ENSAMBLADO: ADOLESCENTE DESESPERADO E HIJO DE UGOLINO, ALREDEDOR DE UNA VASIJA

En torno a 1900

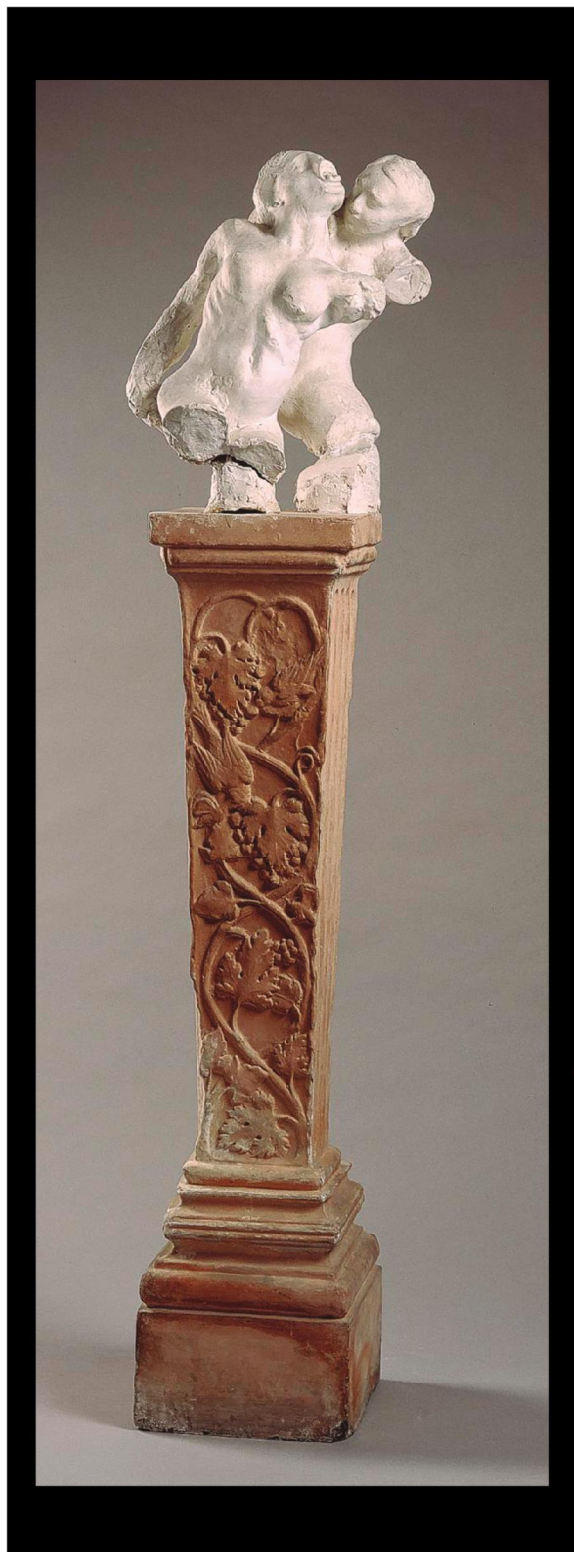
Yeso, vasija de barro

Alt. 45,8 cm ; Anch. 46,6 cm ; P. 27,5 cm

S.3614



EL MUSEO RODIN



Rodin, muy preocupado por la presentación de sus obras, pensaba detenidamente en la relación entre la escultura y el zócalo. La exposición de su obra en el pabellón del Alma, en 1900, dio de ello una magnífica demostración: Allí presentó numerosos yesos encima de plintos con decoración vegetal, pilares cuadrangulares o columnas huecas, que reutilizó en otras exposiciones, en Praga en 1902 y Düsseldorf en 1904.

Profundizó todavía más sus investigaciones, intentando integrar, en una composición única, la escultura y el zócalo; este último formando entonces parte integrante de la obra.

El ensamblado de dos figuras Femme-Poisson [Mujer-Pez] y Torse d'Iris [Torso de Iris], realizado en yeso blanco, en cuanto al grupo, y en yeso patinado rosa para el plinto, produce un efecto estético que tiene sin duda mucho que ver con el encanto de la pieza.

ESCULTURAS

Auguste Rodin (1840 -1917)

**ENSAMBLADO: MUJER-PEZ Y
TORSO DE IRIS ENCIMA DE PLINTO CON
DECORACIÓN VEGETAL**

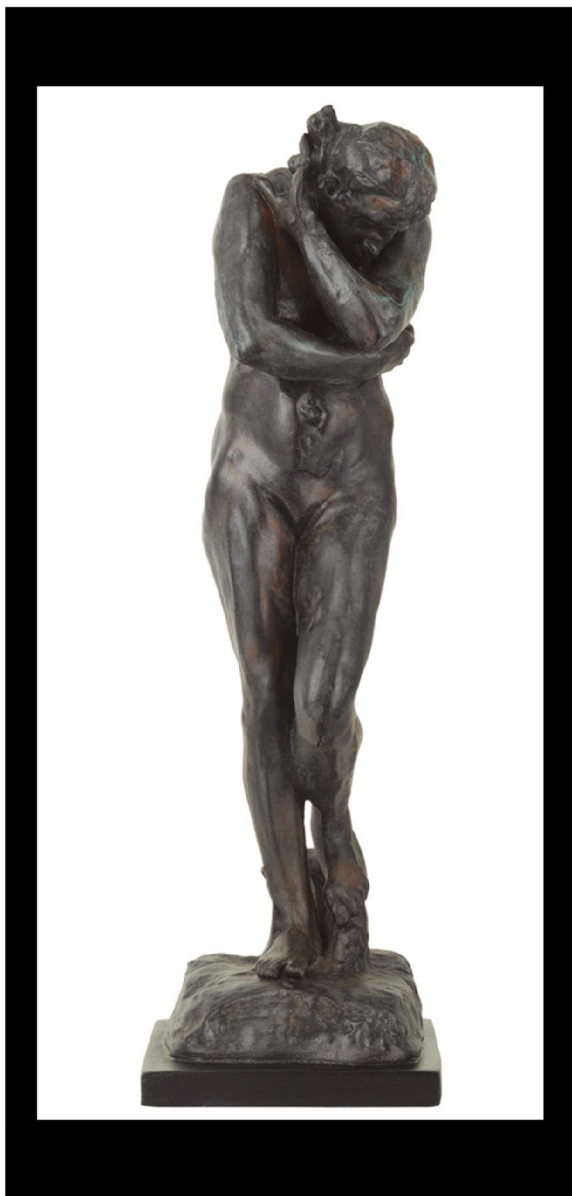
En torno a 1908-1909

Yeso y yeso con patina rosa

Alt. 46,1 cm ; Anch. 32,7 cm ; P. 38 cm

S.2701





EL MUSEO RODIN

Fundición encargada por el Estado para el Museo de Luxemburgo en 1911, asignada al museo Rodin en 1918. En su proyecto de 1881 para La Porte de l'Enfer [La Puerta del Infierno], Rodin quería colocar lateralmente Adán y Eva, en simetría. Contó más tarde que había empezado a modelar una gran figura femenina, cuando tuvo que detenerse porque su modelo, que estaba embarazada, ya no podía posar. Sólo presentó al público esta Ève [Eva] inacabada en 1899, en una época en la que se atrevía a mostrar sus obras en un estado fragmentario o no acabado.

La epidermis, la ausencia de detalles o también la huella de la pieza metálica del armazón en el pie derecho, son cuantos testimonios del trabajo pendiente que Rodin decidió conservar. Mientras tanto había acabado una pequeña versión de Eva que fue mostrada a partir de 1882 y tuvo mucho éxito. La sensualidad de su cuerpo, opuesta al movimiento de pudor que esboza, inclinando la cabeza y cruzando los brazos, hizo que tuviese una amplia difusión bajo la forma de bronce, mármoles o barro cocido.

Auguste Rodin (1840 -1917)

EVA

Circa 1884

Bronce Alt. 174 cm ; Anch. 58 cm ; P. 64,5 cm

S.1029 / Lux.157

ESCULTURAS





EL MUSEO RODIN

El modelo original en yeso de esta obra está fechado aproximadamente en 1887. Rodin transformó el caballo del Monument au général Lynch [Monumento al general Lynch] en Centauresse [Centauresa], substituyendo el cuello del caballo por un torso femenino, dotado de brazos tendidos en la prolongación del cuerpo, en un gesto de imploración.

Mediante la asociación de elementos heteróclitos y preexistentes, transcritos y unificados en el mármol, Rodin crea una obra original. Alargando desmesuradamente el torso de la Centauresa manifiesta su rechazo de la ilusión fusional clásica, para declarar obviamente el aspecto irreconciliable de ambas partes. Esta particularidad formal la reencontramos hasta en el tema representado, un centauro, alianza del humano y del animal, y en los títulos atribuidos sucesivamente a la obra L'Âme et le Corps [El Alma y el Cuerpo] o L'Esprit et la Matière [El Espíritu y la Materia] poniendo de relieve un perpetuo dualismo. El motivo de los centauros aparece en numerosas ocasiones en la obra de Rodin, ya a comienzos de la década de 1880, en particular en los dibujos negros, así como en La Porte de l'Enfer [La Puerta del Infierno].

Auguste Rodin (1840 -1917)

CENTAURESA

1901-1904

Mármol Alt. 70,4 cm ; Anch. 103,9 cm ; P. 32 cm S.1031

ESCULTURAS



EL MUSEO RODIN

Es sin duda alguna una de las más bellas composiciones de Rodin: ambos cuerpos tensos se han juntado con una perfecta fluidez. Este tema, dos veces presente en La Porte de l'Enfer [La Puerta del Infierno], fue mostrado solo a partir de 1887 bajo diversos títulos Le Rêve [El Sueño], Le Sphinx [El Esfinge] o La Sphinge [La Esfinge], que traducen bien sus estrechas relaciones con la estética simbolista de la mujer fatal. Dante describe en el segundo círculo del Infierno el error sin fin de las parejas unidas por un amor prohibido, a lo que Rodin añade una inspiración baudelairiana. El hombre y la mujer no desempeñan el mismo papel: la belleza y la sensualidad de la tentadora arrastran al hombre hacia su caída. Esta traducción plástica de las fantasías y de las angustias de la época tuvo mucho éxito, tanto que existen muchas versiones en bronce y en mármol.



Auguste Rodin (1840 -1917)

FUGIT AMOR

Circa 1885

Mármol Alt. 51 cm ; Anch. 72 cm ; P. 38 cm S.1154

Mármol, circa 1892-1894

Antigua colección Joanny Peytel. Compra del museo en 1963

ESCULTURAS



EL MUSEO RODIN



Tallada en la piedra y dejando aparentes las huellas de las herramientas, La Cathédrale [La Catedral] reúne en una misma obra dos manos derechas que pertenecen a dos figuras distintas. Se ha titulado L'Arche d'alliance [El Arca de alianza] antes de adoptar el título de Cathédrale [Catedral], que se le dio sin duda cuando se publicaron Cathédrales de France [Catedrales de Francia] por Rodin en 1914. El espacio interior que se desprende de la composición permite ver una correspondencia con la arquitectura gótica. El vacío es un dato con el que Rodin tiene costumbre de contar y, como lo subraya Rilke: "La contribución del aire, siempre ha tenido mucha importancia" para él (Rilke, 1928). Esta obra, que se aproxima mucho del Secret [Secreto], forma parte de un conjunto de manos en mármol, talladas principalmente después de 1900, como La Main de Dieu [La Mano de Dios], La Main du diable [La Mano del Diablo], Les Mains d'amants [Las Manos de amantes] o Main sortant de la tombe [Mano saliendo de la tumba]. Subraya el afán y la pasión de Rodin por esta parte del cuerpo que aísla, como en los fragmentos de colección de la Antigüedad, para darle una forma acabada y una vida autónoma.

ESCULTURAS

Auguste Rodin (1840 -1917)

LA CATEDRAL

1908

Piedra Alt. 64 cm ; Anch. 29,5 cm ; P. 31,8 cm S.1001



ESCULTURAS

Presentada en su versión en yeso en el Salón de 1897, tanto, La Vague [La Ola], como Les Causeuses [Las Habladoras], fue realizada en gran parte por la mano de Camille Claudel. Las tres pequeñas mujeres en bronce, idénticas, se arrodillan antes de ver cómo se aplastaba encima de ellas la enorme ola de mármol-ónice que las domina. Podemos ver en ella una imagen del destino, como en otras obras del artista, de dicha época. La elección de los materiales semi preciosos, como el mármol-ónice, sitúa a Camille Claudel en la esfera de influencia del escultor Charles Cordier y de la atracción de la época por los juegos de colores y la policromía

natural de los materiales, en la que el bronce y los verdes de la piedra se responden. Obra decorativa en la que la luz desempeña un papel importante, la Vague [Ola] de inspiración japonesa se aproxima, debido al color y la forma, de la estampa del pintor japonés Hokusai (1760-1849), La Grande Vague de Kanagawa [La Gran Ola de Kanagawa](1831) - primera de las cuarenta y seis estampas que forman las Trente-six vues du mont Fuji [Las Treinta y seis vistas del monte Fuji] - y anuncia series más tardías de Camille Claudel - les Chemineés [Las Chimeneas] (Profonde pensée [Pensamiento profundo], Rêve au coin du feu [Sueño junto al fuego]) - en las que las alianzas de materiales también desempeñan un papel esencial.

Auguste Rodin (1840 -1917)

LA OLA LAS BAÑISTAS

1897-1903

Mármol-ónice, Bronce nAlt. 62 cm;

Anch. 56 cm ; P. 50 cm S.6659

EL MUSEO RODIN



Fundición realizada por la fábrica de fundiciones Alexis Rudier en 1928, para las colecciones del museo. En la Divina Comedia de Dante, las sombras, es decir las almas de tres condenados, se mantienen en la entrada de los Infiernos y señalan una inscripción inequívoca: "Vosotros que entráis, abandonad toda esperanza". Rodin realizó varios estudios de Ombres [Sombras], y acabó por ensamblar tres figuras idénticas que parecen así girar alrededor de un mismo punto. Las colocó en la cúspide de La Porte [La Puerta], desde donde dominan al espectador y, posteriormente, las hizo ampliar para crear un grupo monumental autónomo. Como para Adam [Adán], cuyas Trois Ombres [Tres Sombras] reutilizan la pose dolorosa, la influencia de Miguel Ángel es aquí evidente. La exageración de la inclinación de la cabeza es tal, que los cuellos y los hombros dibujan prácticamente una sola línea. Es mediante este tipo de deformaciones anatómicas que Rodin alcanzaba un poder expresivo sin parangón en su época.

EL MUSEO RODIN

Auguste Rodin (1840 -1917)

LAS TRES SOMBRAS

Anterior a 188

Bronce Alt. 97 cm ; Anch. 91,3 cm ; P. 54,3 cm S.1191

ESCULTURAS



En 1347, tras un sitio de un año, seis notables de la ciudad de Calais aceptan entregar las llaves de su ciudad al vencedor, el rey de Inglaterra. La historia la relata Jean Froissart en Les Chroniques de France [Las Crónicas de Francia] (1370-1400). En septiembre de 1884, el alcalde de Calais, Omer Dewavrin, propone erigir un monumento, con la ayuda de una suscripción nacional, para rendir homenaje al heroísmo de Eustache de Saint-Pierre y de sus compañeros. El pintor Alphonse Prosper Isaac, oriundo de Calais pero establecido en París, fue el encargado de orientar al comité en la elección de un estatuero y propone el nombre de Rodin. Según el relato de Jean Froissart, el escultor se pone manos a la obra, sin esperar el encargo firme y definitivo. No es un burgués de Calais que quiere representar, en "una lenta procesión hacia la muerte", sino seis: Eustache de Saint-Pierre, Jean d'Aire, Pierre et Jacques de Wissant, Andrieu d'Andres y Jean de Fiennes. A partir de la primera maqueta, la noción de sacrificio colectivo se impone. Los seis personajes, que todavía no están individualizados, se presentan en un mismo plano, unos junto a otros, sin jerarquía, y vestidos con la camisola de los condenados. Se les coloca encima de un zócalo rectangular muy alto, decorado con bajorrelieves, que forma un pedestal triunfal. Esta primera maqueta entusiasmó al comité, por lo que se le pasó en encargo oficialmente del monumento.

EL MUSEO RODIN



Auguste Rodin (1840 -1917)

LOS BURGUESES DE CALAIS, PRIMERA MAQUETA

1884

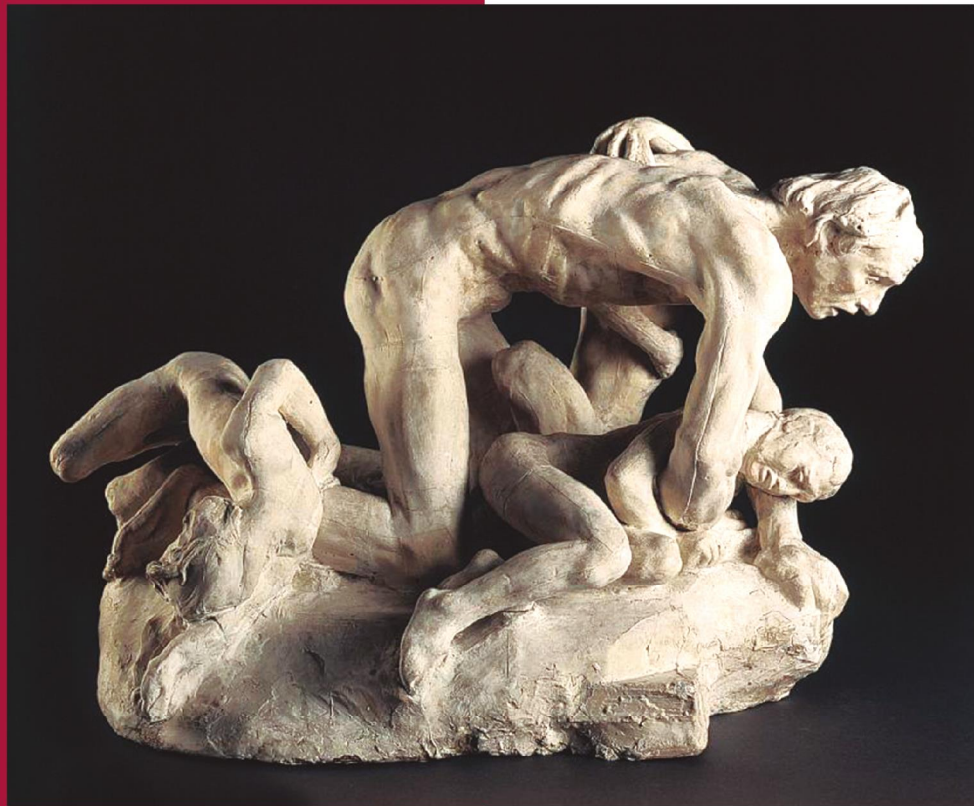
Yeso Alt. 61 cm; Anch. 38 cm;

P. 32.5 cm S.86

ESCULTURAS



ESCULTURAS



EL MUSEO RODIN

A Rodin le impresionó sin duda el Ugolino [Ugolino] de Jean-Baptiste Carpeaux (1861, museo de Orsay), famoso grupo dramático cuyo tema procede de La Divina Comedia de Dante. Veinte años después, tras recibir el encargo de La Porte de l'Enfer [La Puerta del Infierno], dibujó en varias ocasiones este tema dantesco que tanto apreciaban sus antepasados románticos: encarcelado, enloquecido por el hambre, Ugolino devora a sus hijos muertos, por lo que se condena eternamente. En su grupo para La Porte de l'Enfer [La Puerta del Infierno], Rodin representa el drama, justo antes que llegue a alcanzar su paroxismo: Ugolino repta sobre los cuerpos de sus hijos

Auguste Rodin (1840 -1917)

UGOLINO Y SUS HIJOS

En torno a 1881

Yeso, Alt. 41,5 cm ; Anch. 40,3 cm ;

P. 58,7 cm S.2390

moribundos, pero todavía no ha cedido totalmente a sus bestiales pulsiones. Desnudo, haciendo muecas, este hombre desesperado toca el fondo de la dignidad humana; una pose tan humillante es profundamente original, en el arte de esta época. Rodin colocó este grupo en una buena situación en La Porte [La Puerta], y posteriormente también eligió hacer de éste una obra autónoma.



EL MUSEO RODIN

Auguste Rodin (1840 -1917)

LA PUERTA DEL INFIERNO

Segunda maqueta 1880

Pasta de modelar

Alt. 16,5 cm ; Anch. 13,5 cm ;

P. 2,6 cm S.1169



ESCULTURAS

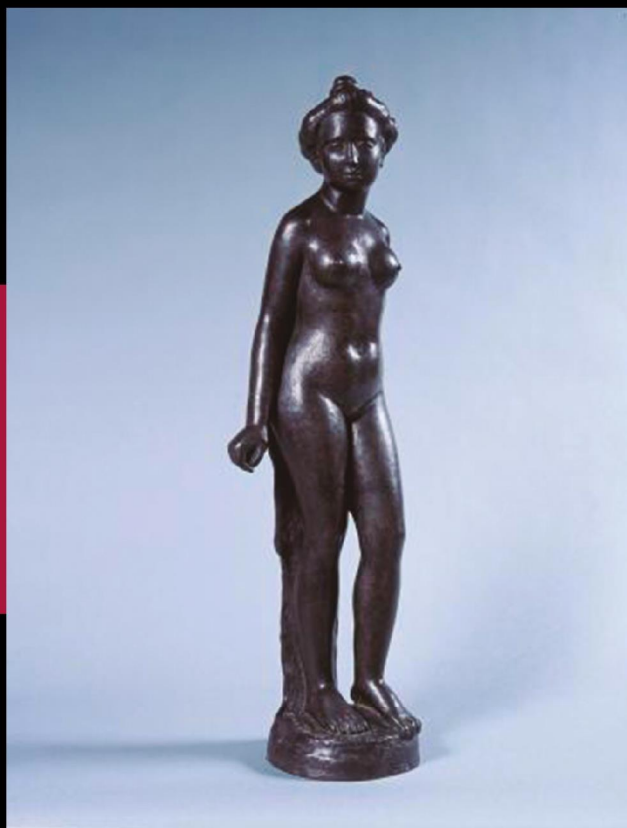
La segunda maqueta no muestra la puerta en su conjunto, sino que se focaliza en algunos paneles, para esbozar su composición. Una muchedumbre de minúsculos personajes llena estos bajo-relieves. Sin que sea posible identificar con precisión los temas representados, el parentesco de varios grupos de figuras con numerosos dibujos contemporáneos es evidente.



EL MUSEO RODIN

La obra parece haber sido realizada en metal de Babbitt, aleación de estaño, plomo y antimonio, material de fundición de bajo coste, utilizado como sustituto del bronce y llamado a veces "bronce del pobre". Adquirida por Rodin en 1904, por el importe de 500 francos, acerca de Ambroise Vollard, que en aquel momento lanzaba a Maillol. La Bañista llama la atención del escultor por su modelado extremadamente liso, "sin negros".

Ambos artistas se profesaban mutuamente una enorme admiración. Si para Maillol, Rodin era el "dios de la escultura", este último veía en el trabajo del más joven una búsqueda de eternidad que situaba a la Femme au chignon ou Baigneuse [Mujer con moño o Bañista de pie] en la perspectiva de las esculturas arcaicas que se redescubren en dicha época. La influencia de Paul Gauguin y de sus figuras llenas, lisas y serenas, tienen sin duda algo que ver en las formas escultóricas de Maillol. Éstas últimas, compactas y simplificadas se aproximan de lo que el propio Rodin buscaba, en particular al final de su carrera. Este nuevo canon, poco clásico, también se encuentra en su obra. Pero en Maillol emana una sensualidad más serena y apacible que en Rodin.



ESCULTURAS

Auguste Rodin (1840 -1917)

ARISTIDE MAILLOL
(1861 -1944)

MUJER CON MOÑO O BAÑISTA DE PIE
1900

Metal de Babbitt (?)

Alt. 67 cm ; Anch. 15 cm ; P. 15 cm S.579.



EL MUSEO

RODIN

Fundición realizada por la fábrica de fundición Alexis Rudier en 1910 y comprada por el Estado francés. Obra depositada en el Museo de Luxemburgo en 1911, y posteriormente en el museo Rodin, en 1919.

Este torso procede de una figura entera, conocida con el nombre de *Damnée foudroyée* [Condenada fulminada]. Posteriormente ampliado, pone todavía más de relieve el arqueado de la espalda y el pecho. Los residuos de materia, colocados en las caderas, corresponden a la ubicación de las manos, tal y como estaban situadas en la pequeña figura original. Rodin eligió conservarlas, como huellas de su trabajo y de un estado anterior. Este tipo de planteamiento forma parte de una reflexión llevada a cabo por el artista, hacia 1890-1895, en torno al fragmento y a la reducción de las formas a lo esencial. No se trata para Rodin de no acabar algo, de dejar su figura incompleta, sino de retirar lo que no es estrictamente necesario a su expresión, para darle más fuerza.



Auguste Rodin (1840 -1917)

TORSO ARQUEADO DE MUJER JOVEN

Gran modelo

1909, Bronce, Alt. 86 cm ; Anch. 48,1 cm ; P. 32,2 cm

S.1064 /Lux.263

ESCULTURAS



EL MUSEO RODIN

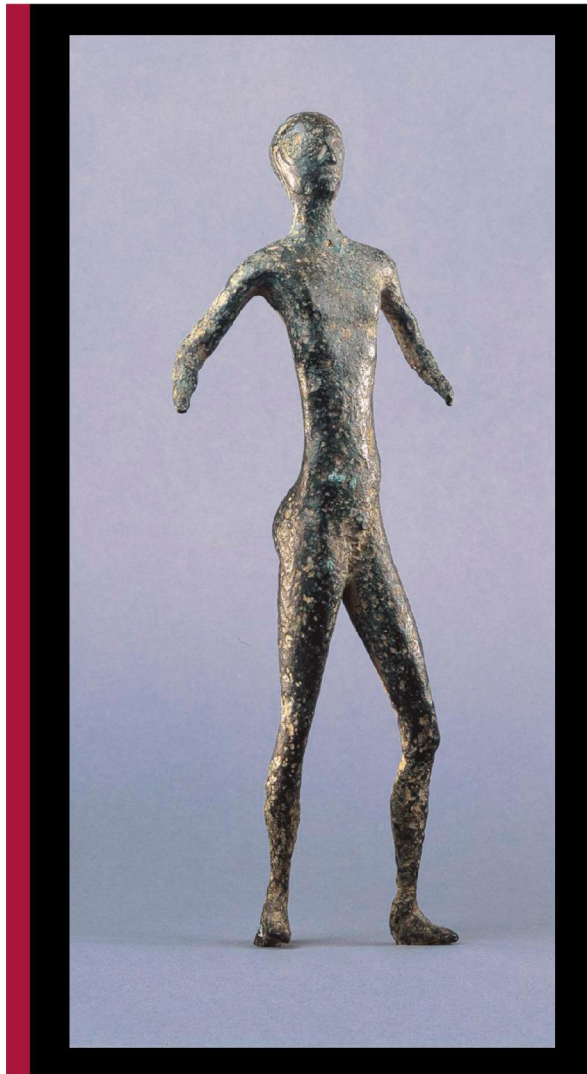
OBRAS DE LA ANTIGÜEDAD

A comienzos de los años 1890, Auguste Rodin empieza a coleccionar obras de la Antigüedad procedentes de Egipto, Grecia o Roma, y posteriormente de Oriente Extremo. Fragmentos de Venus, vasijas griegas o figurinas egipcias, invaden sus espacios de trabajo y de vida. Al crecer su celebridad, numerosos encargos le permiten adquirir más de seis mil obras, entre 1893 y 1917.



EL MUSEO RODIN

Adquirido por Rodin entre 1893 y 1917. Esta estatuilla de hombre procedente de la Italia prerromana; impacta la imaginación por su aspecto bruto y primitivo, los rasgos del rostro apenas indicados por el pellizqueado del barro original: A Rodin le gusta el carácter sombrío de los artistas etruscos y la aridez de las esculturas en bronce carcomidas por la oxidación. La monumentalidad de esta obra de dimensiones modestas no deja de recordar sus propias investigaciones, en torno a la figura del L'Homme qui marche [El Caminante], por ejemplo: "En el cuerpo humano, siempre he buscado su aspecto arquitectónico. [...] La obra se encuentra en todos los planos. [...]. Las formas se repiten en la naturaleza. Pero hay algo que se mantiene: la forma. Los antiguos siempre lo han entendido y buscaban más el "núcleo" de cada forma, la propia esencia de su aspecto, preocupándose poco por los detalles del objeto que tenían realmente ante la vista" (Rodin in Canudo, 1913).



OBRAS DE LA ANTIGÜEDAD

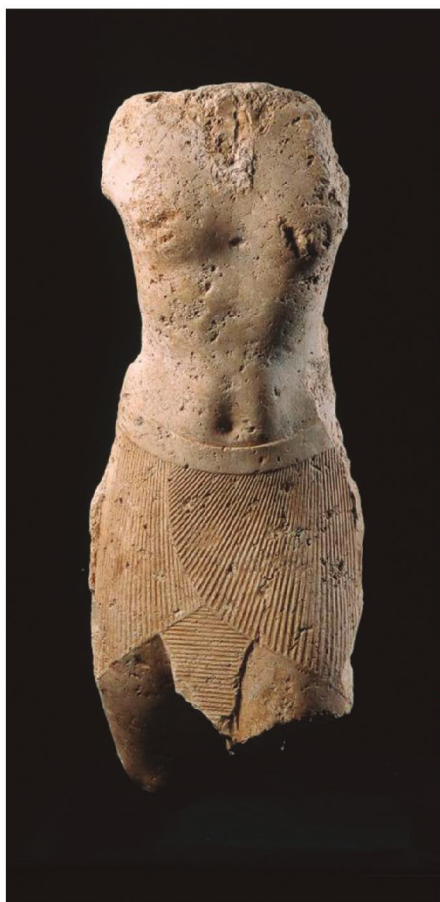
EFEBO

III-II siglo a. C.

Bronce, Alt. 24,8 cm ; Anch. 8,5 cm;

P. 3,5 cm, Co.1329





OBRAS DE LA ANTIGÜEDAD

ESTATUA DEL REY PTOLOMEO III EVÉRGETES I

Época ptolemaica (332-330 a. C.)

Caliza, Alt. 85 cm ; Anch. 32,3 cm;

P. 39,1 cm, Co.1414.

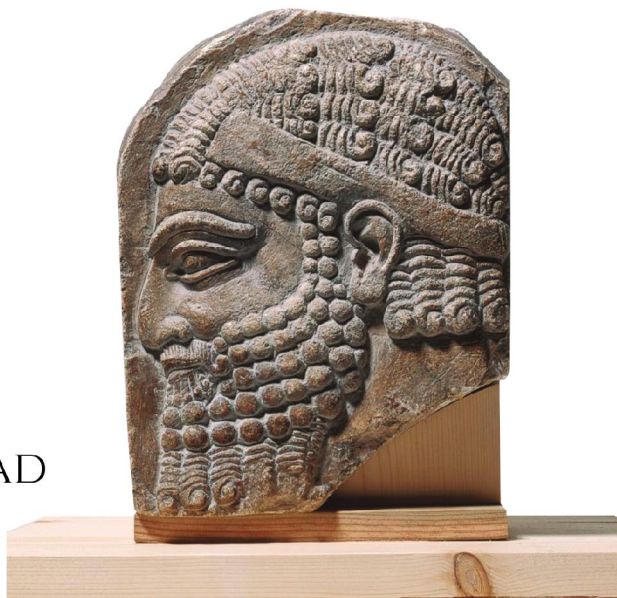
Adquirido por Rodin en el anticuario Joseph Altounian, en agosto de 1912. Esta estatua real de pilar dorsal, hoy fragmentaria, estaba dedicada al culto de Ptolomeo III Evérgetes I, el "benefactor", soberano descendiente de la dinastía macedónica de los Ptolomeos, que reinó en Egipto de 246 a 221 a. C. La figura, representada en la actitud de la marcha, lleva una especie de faldilla sujeta por un cinturón y huellas de un colgante en la parte superior del busto, tal vez decorado con la diosa Maat. Las tres columnas de hieroglifos en el pilar dorsal alaban al rey. La obra fue elegida por Joseph Altounian en 1912, la calidad de este bloque de piedra compacta, animado por efectos de sombra y de luz en la faldilla y el pilar dorsal, sedujo sin duda a Rodin a quien tanto le gustaba, en el arte egipcio, "el carácter hierático" y "la austeridad geométrica de la naturaleza" (Rodin in Canudo, 1913).

EL MUSEO RODIN



EL MUSEO RODIN

OBRAS DE LA ANTIGÜEDAD



FRAGMENTO DE BAJORRELIEVE: CABEZA DE UN TRIBUTARIO MEDA

732-705 a. C.

Alabastro de yeso, Alt. 23,5 cm ; Anch. 18 cm;

P. 7,9 cm Co.6401

Adquirido por Rodin el 4 de marzo de 1908, en el anticuario Spiridon Castellanos. El relieve procede de la decoración de un pasillo que conduce al patio de honor del palacio del rey asirio Sargón II en Khorsabad (Irak actual), descubierto en 1843. La cabeza forma parte de la escena de un desfile de tributarios medas, procedentes de todos los países del entorno, aportando al rey ofrendas, en señal de sumisión. Representa un tributario procedente de Media, región situada al noreste de Irán. Se le puede reconocer por su barba y su cabello corto, tratados en círculos concéntricos, sujetos por una cinta. Rodin compra, en 1908, esta cabeza "salvaje, encerrada, cautiva en un sueño de conquista y de masacre". El escultor admira la sensualidad y el carácter guerrero de este arte que ha descubierto ya a comienzos de la década de 1880, en el British Museum de Londres. Dibuja perfiles de hombres barbudos y de cabezas de león que asocia a su trabajo sobre el Busto de Victor Hugo [Busto de Victor Hugo] en 1883.





OBRAS DE LA ANTIGÜEDAD

MANO IZQUIERDA COLOSAL SUJETANDO UN DRAPEADO

Siglo I d. C.

Mármol, Alt. 21,2 cm ; Anch. 23,5 cm;

P. 29 cm, Co.561

Obsequiado a Auguste Rodin por John Marshall en 1914. De una estatua de hombre más grande que el natural sólo queda esta mano izquierda rota con el fragmento de drapeado que sujetaba. A la vez suave y llena de vigor, está esculpida con precisión y las venas aparentes le otorgan un soplo de vida. El arqueólogo y marchante John Marshall la compra en Roma y se la obsequia a Rodin el 1 de enero de 1914. Este último le agradeció este fragmento que tenía, según él, grandeza "como una obra de la Antigüedad o un Bernini". En casa de Rodin, los fragmentos de manos de la Antigüedad, adquiridos en abundancia, se mezclan con los innumerables estudios de manos que el escultor modela de forma autónoma o disociada de una estatua, mediante el juego de la fragmentación.

EL MUSEO RODIN





Adquirido por Rodin entre 1893 y 1917. Este retrato romano procede probablemente de una estatua de Cayo César (20 a. C. - 4 d. C.) en toga. Era el hijo de Julia y de Agripa. Fue adoptado en 17 a. C, junto con su hermano Lucio por su abuelo, el emperador Augusto, queriendo que ambos niños fuesen sus herederos. Recibieron los títulos de "Príncipe de la Juventud" y de "César" pero murieron antes de llegar a reinar. Esta imagen juvenil y serena, captada antes de la muerte de Cayo, corresponde al ideal de la Antigüedad de Rodin: un rostro formado por anchos planos, sin huecos ni orificios que aparezcan bajo las concreciones y la tierra de la sepultura.

El escultor se pierde en la contemplación de obras de la Antigüedad, le gusta su suave sensualidad, y dice que le procura consuelo y aliento para proseguir su obra.

ESCULTURAS

EL MUSEO RODIN

Auguste Rodin (1840 -1917)

¿RETRATO DE CAYO CÉSAR?

20 a. C. - 4 d. C.

Mármol, Alt. 34,5 cm ; Anch. 18,8 cm ;

P. 20,5 cm. Co.374

